



V lesním podrostu s prvky květnatých bučin se na Špičáku daří i lilii zlatohlavé.



Pěším a cyklistům byly zatím zpřístupněny okrajové části Boletic.

## Budoucnost

Předmětem diskuze stále zůstává využití rekreačního potenciálu boletického, dosud cele vojenského prostoru. Po dlouhou dobu prosazovaný záměr velkého lyžařského areálu nejdříve na vrcholu Chlum, posléze na Špičáku, by pro místní přírodu znamenal jednoznačně negativní dopad. Odlesnění hřbetu Špičáku by nevratně ovlivnilo cenné ekosystémy, režim vod i mikroklima.

Podobný názor v poslední době vyslovilo také nové vedení jihočeského kraje a přiklonilo se k variantě šetrnější, tzv. měkké turistiky.

Turistika pěší, cyklistická nebo běžkařská, se bezesporu řadí mezi vhodné formy rekreace pro tuto mimořádně cennou oblast.

Nutnost vyjmutí části území z vojenského režimu a převod pod civilní správu by však mohl znamenat problémy s financováním údržby přírodních stanovišť, která vyžadují pro své zachování speciální management ochrany.

Konečný konsens na využití Boletického území v souladu s ochranou přírody i zájmem na rekreačním využití tohoto zajímavého území je podmíněn vzájemnou komunikací a vstřícnou diskuzí mezi jednotlivými zájmovými skupinami, mezi odbornou i laickou veřejností.

Otázky udržitelnosti rozvojových záměrů by měly být přitom vždy společným jmenovatelem všech jednání a zejména pak jejich závěrů.

## Calla – Sdružení pro záchranu prostředí

Calla je ekologické občanské sdružení, které vzniklo v roce 1991. Svůj název nese podle chráněné rostliny – dábličky bahenního (Calla palustris). Posláním sdružení Calla je nabízet pomocnou ruku lidem k ochraně prostředí pro život, vlastními silami přispívat k zachování cenných ekosystémů v jižních Čechách a propagaci i vlastním příkladem podporovat rozvoj obnovitelných zdrojů energie.

Fráni Šrámka 35, Poštovní schránka 223  
370 04, České Budějovice

Tel., fax., záznamník: +420 387 310 166

Tel.: +420 387 311 381

E-mail: [calla@calla.cz](mailto:calla@calla.cz)

Internet: [www.calla.cz](http://www.calla.cz)



© Calla – sdružení pro záchranu prostředí, České Budějovice 2009

Autoři textu: Vít Grulich, Alena Vydrová, Pavla Matějková • Autoři fotografií: Alena Vydrová, Bohuslav Kloubec, Pavla Matějková, archiv Calla • Příprava do tisku: Pavla Matějková • Grafická úprava: Lenka Pužmanová • Tisk: TISKÁRNA Protisk s.r.o. České Budějovice • Náklad: 2500 ks • Vytlačeno na recyklovaném papíře.

Podpořeno grantem z Islandu, Lichtenštejnska a Norska v rámci Finančního mechanismu EHP a Norského finančního mechanismu prostřednictvím Nadace rozvoje občanské společnosti a Nadací Partnerství.



Nad západní částí Lipna nad Horní Planou se strmě zdvihá horský hřbet. Jeho nejvyšším bodem je Špičák, zvaný též Ostrý, který dosahuje nadmořské výšky 1221 m. Špičák prudce klesá k východu do údolí potoka Olšina, zatímco směrem nad Želnavu táhlý hřeben pokračuje přes nevýrazné kóty Hvězda až po nejnižší nejzápadnější vrch Bulov (966 m n. m.). Masiv tvoří jižní část Želnavské hornatiny, která je oddělená údolím Uhlíkovského potoka, Špičáckým sedlem a údolím potoka Špičák od severnějšího, o málo vyššího masivu Knížecího stolce a Lysé.



Kyčelnice devítilistá provází porosty květnatých bučin.

## Geologie

Špičák budují převážně staré, živinami velmi bohaté vyvřeliny, durbachity. Typickým jevem jsou zde skály typu mrazových srubů, které dosahují výšky až kolem 10 m, i četné zazemněné suťové osypy na strmých svazích. Vyrývají se na nich především hnědé lesní půdy. Klima je zde typicky

horské, průměrná roční teplota na vrcholu Špičáku nedosahuje ani 4 °C. Botanici předpokládají, že přirozeným typem lesa by zde měly být květnaté bučiny s kyčelnicí devítilistou, jen v nejvyšších polohách, přibližně nad vrstevnicí 1100 m n. m., očekávají horské smrkové bučiny s třtinou chloupkatou.

## Historie

Úpatí Špičáku bylo osídlováno již v průběhu středověku. V 15. století byla nad Horní Planou založena osada Stará Huť, Želnavu dokonce po krátkou dobu strážil hrádek, vybudovaný na jižní rozsoše hřbetu. Mnohem později byla osídlena severní strana hřbetu; osada Uhlíkov byla založena teprve na počátku 19. století. Názvy obou zmíněných osad evokují,

jak se na úpatí Špičáku kdysi hospodařilo: kromě pěstování otužilých plodin a dřevařství zde alespoň v některých periodách kvetlo sklářství a výroba dřevěného uhlí, jehož největším spotřebitelem byly na Šumavě právě sklárny. Území bylo součástí schwarzenberského panství a bylo osídleno převážně německy mluvícím obyvatelstvem.



Východní svahy Špičáku od Otice.



Typickým horským druhem v masivu Špičáku je mlčivec alpský.



Typickou složkou druhově bohatého lesního podrostu je lýkovec jedovatý.

## Vegetace

Současný vegetační kryt masivu Špičáku tvoří především jehličnaté lesy, v nichž převládá smrk ztepilý. Pouze na menších plochách najdeme větší zastoupení listnáčů: buku, javoru kleny nebo jilmu horského, v porostech jsou také vtroušeny jedle. Na řadě míst je pod korunami stromů husté patro keřů. Tvoří jej především zimolez černý, doprovázený bezem hroznatým, na skalkách jsou typické růže převislá a rybíz alpský. Pozornému oku neujde, že bylinné patro je na první pohled nápadně bujnější, při podrobnějším zkoumání zjistíme, že je i druhově velmi bohaté, díky příznivému geologickému podkladu zde rostou i druhy náročnější na množství živin. Proto zde najdeme

např. devětisil bílý, kyčelnici devítilistou, mařinku vonnou, hrachor lechu, kostival hlíznatý, samorostlík klasnatý, bažanku vytrvalou, pšeníčko rozkladité a řadu dalších. V nejvyšších polohách převládá buď třtina chloupkatá nebo bika lesní a uplatňují se hojně kapradiny, např. papratka samičí, kapraď samec nebo k. rozložená. Z typických horských druhů zde najdeme mlčivec alpský, podbělicí alpskou, kamzičník rakouský, zvláštností je kerblík lesklý, který má právě zde jedno z center rozšíření v Čechách a představuje významného přistěhovalce z Alp. Migrantem od jihu je i kriticky ohrožený oměj vlčí žláznatý, který zasahuje u nás jen do jižních Čech a který byl zjištěn na severovýchodním úpatí Špičáku.

## Lesní porosty

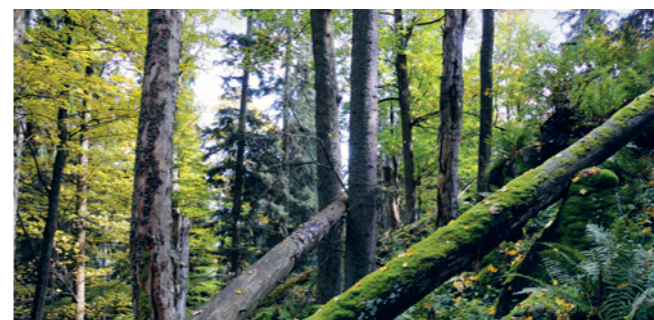
Skladba lesů Špičáku je i pro odborníky stále záhadou. Je známo, že smrkové jehličí silně okyseluje půdu, což vede k degradaci půd a ústupu druhů náročnějších na živiny. To ovšem na Špičáku zřejmě neplatí. Původně se předpokládalo, že lesy s převládajícím smrkem je první generace stromů po katastrofě, která postihla šumavské lesy v 70. letech 19. století. Šumavu tehdy postihl obrovský polom, po kterém se dostavila kůrovcová kalamita, v jejímž důsledku padly rozsáhlé plochy lesních porostů, včetně Špičáku. Původní domněnka byla, že polomem byly postiženy lesy s přirozenou druhovou skladbou, a dnešní převahu

smrku lze přičíst výsadbám, které po odeznění této katastrofy následovaly. Ve Státním oblastním archivu v Českém Krumlově jsou uloženy historické prameny, především schwarzenberské lesní hospodářské mapy, které však ukázaly, že již před zmíněnou katastrofou ve zdejších lesích silně převládala buka, který tvořil asi 97 % stromů. Jak to, že ve zdejších smrkových lesích nedošlo k takovému okyselování půdy, jaké známe odjinud, není dosud jednoznačně objasněno. Především není jasné, zda a kdy došlo k ústupu listnáčů, zejména buku, a rovněž není jasné, jakou roli hrál v někdejších horských lesích právě smrk.

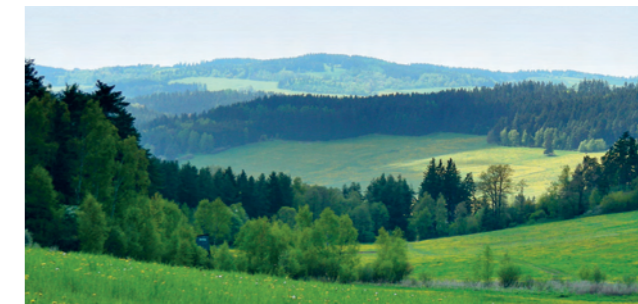
## Fauna

Faunu tvoří především typické horské lesní druhy ptáků. Žije zde např. datlík tříprstý, jeřábek lesní, kos horský, kulíšek nejmenší, sýc rousný nebo holub doupňák. Právě zde

také byly v posledních letech vypouštěni vzácní puštíci bělaví, kteří zde v minulosti žili, později byli vyhubeni a dnes se v rámci mezinárodního projektu opět do šumavské přírody navracují.



Pralesovitý porost květnatých bučin jsou nejcenějším biotopem v masivu Špičáku.

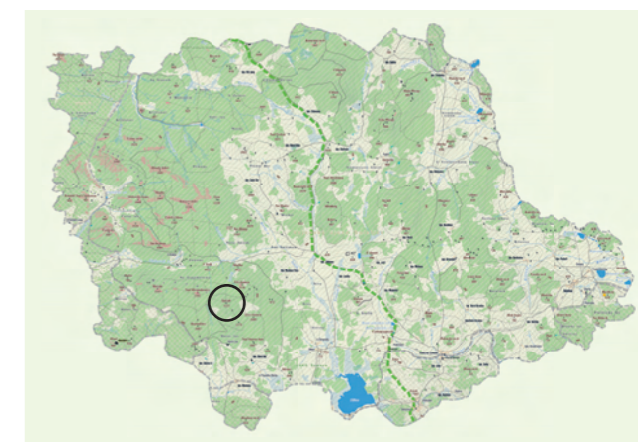


## Ochrana

Zachovalost přírody, zejména její květeny i zvířeny, vedly již v roce 1963 k vyhlášení CHKO Šumava. Do ní celý masiv Špičáku náleží, přestože byl již v roce 1950 zahrnut do Vojenského újezdu Boletice. Tento stav trvá doposud. Hlavním ekonomickým subjektem jsou zde Vojenské lesy a statky, divize Horní Planá, které hospodaří v lesích i na zemědělské půdě na úpatí. Pro významné přírodovědné kvality byl Špičák zahrnut i do stejnojmenné Evropsky významné lokality.

Význam přírody masivu Špičáku dostal nový akcent v lednu 2007. Tehdy se

Šumavou přehnal orkán Kyrill, který jen v Želnavské hornatině zničil asi 450 ha lesních porostů. Tehdy padla prakticky celá rozloha smíšených horských lesů ve vrcholových částech Knížecího stolce a Lysé; dnes jsou zde rozsáhlé kalamitní holiny, které jsou postupně znovu zalesňovány. Kam se však měla uchýlit fauna těchto lesů? Právě masiv Špičáku je nejbližším útočištěm, skýtajícím analogické přírodní podmínky. Je zřejmé, že regenerace poškozených lesů je během na dlouhou trať, v níž právě Špičák může hrát rozhodující roli.



Vrchol Špičáku se nachází v jihovýchodní části vojenského újezdu Boletice.