



Milí čtenáři,

ředpokládám, že by vás překvapilo, kdybychom se v tomto Ďáblíku nevěnovali mj. důsledkům nedávných voleb do Poslanecké sněmovny. K tomuto tématu opravdu přinášíme několik článků a mě nyní napadá jen jedna poznámka. Během posledních týdnů nespočetní komentátoři, publicisté i bloggeři rozebírali ze všech stran příčiny toho, že politická mapa České republiky byla během několika málo hodin zásadně překreslena. Hodnotili programy i kampaně jednotlivých stran, odvážili se – protože už bylo po všem – pravdivě pojmenovat deobjektivizující úlohu médií, pozastavili se i nad přesně zacílenou a tučnými zdroji vytvářenou veřejnou kampaní obsahující prvky skutečné nenávisti, ale podle mého soudu tohle všechno ještě nestačí. Do sněmovny se totiž překvapivě neprobojovalo několik stran, o jejichž sice skromném, ale přece jen viditelném zastoupení pochyboval předem málokdo. Přitom zveřejněné volební výsledky ukázaly, že těmto stranám chybělo málo, vždy jen pár desítek tisíc voličů. Moje historizující mozková hemisféra mi napovídá, že tato skutečnost musí mít nějakou obecnější, vpravdě demografickou příčinu. Nemůžu si jí být jist, ale přesto nabízím k použití krátkou úvahu.

Z celkové dikce volebního klání i následných personálních změn v politice je zřejmé, že se politicky angažované vrstvy obyvatelstva zřetelně omladily, především ve prospěch generace, která se svým věkem blíží čtyřicítce. Jde o generaci početně nesmírně silnou: u nás jsme si zvykli označovat ji jako Husákovy děti, protože přišla na svět v éře, kdy posrpnový kolaborantský režim hleděl propopulačními opatřeními mj. napravit úbytky způsobené čistkami a emigrací. V letech 1970 – 1980 se počet obyvatel Českých zemí zvýšil o více než 300 tisíc: i z dnešního hlediska jde o neplodnější dekádu za posledních 50 let. Husákovy sociální inženýrství samo o sobě nezmohlo mnoho, ale synergicky dopadalo na velmi početné ročníky, které se narodily za poválečného babyboomu a právě tehdy samy vstoupily do rodičovského věku.

Kde však byly jejich děti ze 70. let v čase voleb 2006? Ti z nich, o nichž lze předpokládat, že se nyní zajímají o politické dění (a kteří se tedy, ovšemže často mylně, řadí k střední třídě) byli patrně ještě zaujati budováním kariéry; mnozí sice skajpovali z druhého konce zeměkoule nebo zůstávali do noci v kanceláři, aby jim šéf přidal na vlastní bydlení, ale k volebním urnám dorazili často až letos: mohovití, zajištění, neváhajících platit poplatky u lékaře, ale děsíci se, že jim někdo o pár procent zvedne daně z příjmu, aby bylo možné například urychlit stavbu železničních koridorů. Proto velmi mnozí (ovšemže až na výjimky) volili (ultra)konzervativně, zcela v rozporu s tradičně očekávaným sociálně vzpurným étosem mládeže. Že tenhle vývoj může mít obecnější platnost, o tom svědčí i skutečnost, že velmi podobně dopadly letošní volby na Slovensku a podobně strany jako dva čeští nováčci sklízejí úspěch u mladých-zdravých-dravých v mnoha evropských zemích od Nizozemska po Itálii (pravda, tam zaujímají i extremistické postoje – vždycky byli ve srovnání s našimi poměry o něco napřed...).

Co z toho všeho vyplývá pro „přátele zelených údolí“? Zmíňme jedině: v nekonečných a nekončících sporech se státní správou (a velkopodnikatelskými lobby) se budeme více než dosud střetávat s ryzími pragmatiky, pro něž finance ještě výrazněji budou přecíslovat hlas lidu. Budeme-li vyprávět o těžce zkoušené planetě nebo o dědictví prozíravých otců, budeme jen pro smích; úspěch nám zaručí pouze argumentace naplněným kontem (rozumí se, že veřejným :-). Nemusí to být ztráta – budeme více tlačeni k věcnosti a získáme i nové zbraně: stačí, když se pro inspiraci podíváme na právě vypuknuvší spontánní zámořský bojkot firmy BP. Je tu ovšem jeden problém: i slovo je čin a žádná revoluční společenská změna se bez velkých, patetických slov neobejde. Nebo už snad nezažijeme žádnou revoluci?

Kromě již zmíněných „celostátních“ témat (plány na další reaktory i na omezení práv veřejnosti při správních řízeních) obsahuje první letošní prázdninový Ďáblík výlet do chladné Skandinávie, články o rorýsech i broucích a novým velkým tématem pro práci naší kanceláře se stávají přírodě blízké formy rekultivace. Připomínáme, že megalomanské nemusejí být jen betonové věže, ale i elektrické vedení, a můžete si přečíst naše stanovisko k plánované modernizaci českobudějovické teplárny. A nezapomeňte v klidném letním čase využít naše pozvánky: třeba do přírodní zahrady na Rudolfově. Z regionů vám nabízíme hned třikrát Třeboňsko: zveme vás tam na oslavu Mezinárodního dne koupání, vede sem další díl našeho cykloseriálu a nová rubrika upozorňuje na jeden tamější pozoruhodný dub. Calla vám přeje pěkné léto!

Tomáš Malina

EIA na Temelín – vyjadřujte se!

Přiblížil se čas, kdy vedení ministerstev převezmou politici z ODS, TOP09 a Věcí veřejných. Před budoucí vládou leží příležitosti, jak pomoci naší ekonomice – snížením energetické náročnosti v průmyslu, zmenšením energetické spotřeby v budovách či třeba využitím tepla z obnovitelných zdrojů. Využije je? Uvidíme brzy, energetická koncepce má být podle koaličních plánů přijata do března 2011. Pokud vláda nepodlehne tlaku uhelné lobby, dočkáme se nejen zachování tolik zpochybňovaných limitů těžby hnědého uhlí, ale i novely horního zákona, která umožní odpis zásob.

Ale není jen dobrých zpráv – Ministerstvo životního prostředí 29. června zveřejnilo dokumentaci hodnocení vlivů na životní prostředí pro Nový jaderný zdroj v lokalitě Temelín, tedy další dva jaderné reaktory v Temelíně. Tím zahájilo třicetidenní lhůtu, po kterou se všichni můžeme k předloženým tvrzením o přijatelných nebo minimálních dopadech na životní prostředí stavby, vyjadřovat. Že se lhůta kryje právě s počátkem prázdnin, to asi není náhoda. Jde přitom o rozhodnutí předurčující podobu naší energetiky i kusu naší krajiny určitě na 100 let dopředu, v případě jaderného odpadu již navždy.

Prosíme – vyjádřete se k záměru, jde i o Vás a teď máte příležitost. Nemusí jít o odborně propracované připomínky. A pokud si netroufáte na víc než 500 stran dokumentace a 2000 stran příloh, najdete na straně 511 část nazvanou Všeobecně srozumitelné shrnutí netechnického charakteru. Případně vydržte, v druhé polovině července již bychom sami měli mít své výhrady formulované. Celou dokumentaci najdete zde:

http://tomcat.cenia.cz/eia/detail.jsp?view=eia_cr&id=MZP230

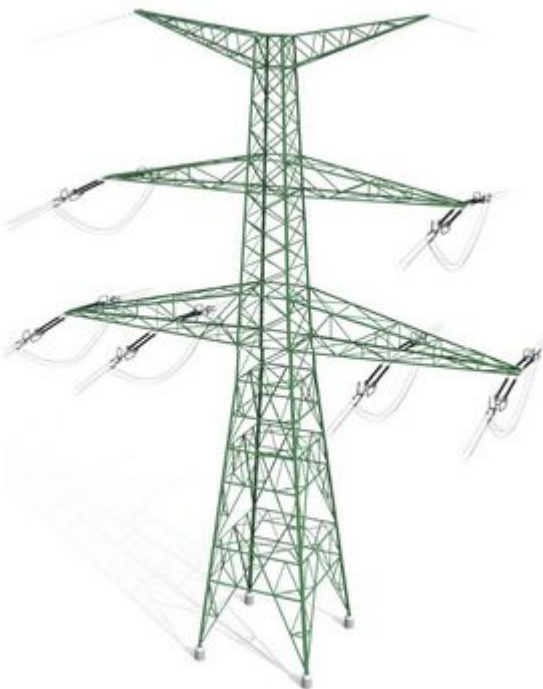
Edvard Sequens

Nové temelínské dráty? Dopady na krajinu i účty za elektřinu

Občanská sdružení Calla a Jihočeské matky zaslaly připomínky k záměru provozovatele české elektroenergetické přenosové soustavy ČEPS a.s. postavit nové vedení vysokého napětí pro vyvedení výkonu z plánovaných reaktorů v Temelíně do rozvodny Mírovka nedaleko Havlíčkova Brodu. Počátkem srpna skončila lhůta pro připomínkování dokumentace hodnotící vlivy chystané stavby na životní prostředí, tzv. EIA, ze strany úřadů, obcí i veřejnosti. Dokumentace EIA k záměru vedení vvn Kočín – Mírovka je ke stažení na webu: http://tomcat.cenia.cz/eia/detail.jsp?view=eia_cr&id=MZP281.

Calla a Jihočeské matky zpracovatelům vytýkají zejména:

1) V dokumentaci není vůbec odůvodněna potřeba řešení vyvedení výkonu z Temelína právě tímto novým propojením mezi rozvodnami Kočín – Mírovka. Ta by znamenala 120 km dlouhé dvojité vedení elektrického napětí 400 kV mezi rozvodnami Kočín u Temelína a Havlíčkovým Brodem. Dráty na 41 – 45 metrů vysokých stožárech se přiblíží nebo přímo protnou katastry 93 měst a obcí jižních Čech a Českomoravské vysočiny. Investice má stát minimálně 12 miliard Kč a protože investorem je ČEPS, zaplatíme ji v ceně elektřiny.



Smyslem procesu EIA je mj. posouzení různých variant řešení záměru s ohledem na jejich vliv na životní prostředí a výběr optimální varianty. Předložená dokumentace se však vyhodnocením variant téměř nezabývá. Pouze v jednom odstavci je zmíněna varianta nulová – neprovedení záměru – a varianta „kabel“ – podzemní vedení, která je „vyhodnocena“ na jedné stránce.

2) Zásadním vlivem chystaného záměru je dopad na krajinný ráz. Stavba jednoznačně negativně ovlivní stávající estetické i přírodní hodnoty krajinného rázu v mnoha úsecích trasy vedení, jeho estetická a přírodní hodnota bude tedy podstatným způsobem snížena. Autoři dokumentace v tomto směru sami vyhodnotili dopady některých úseků vedení jako neúnosné. Použitý postup vyhodnocení dopadů na krajinný ráz je ale přesto benevolentní a není srovnatelný s přísnými postupy, které hodnotí dopady jiných staveb s dopadem na zachovalý

krajinný ráz, jako jsou například větrné nebo fotovoltaické elektrárny. Pouhý „velmi nenápadný nátěr“ stožárů z krajiny nevygumuje.

3) Velikost působení na krajinný ráz, ale i na výslednou šíři ochranného pásma či velikost betonových základů je dána také typem použitých stožárů. V dokumentaci je hodnocen pouze typ příhradového stožáru „Donau“, přestože existují ale i jiné subtilnější typy.

4) Během případného detailního plánování stavby stožárů je třeba vyhnout se zničení lokalit s nálezy ohrožené flóry a hmyzu, které byly vytipovány pro ochranu v rámci biologických průzkumů.

Česká republika má i jiné možnosti k řešení svých energetických potřeb, než je stavba nových reaktorů. Cenu 12 miliard korun, případně i více, které budou stožáry a dráty stát, zaplatí všichni spotřebitelé elektřiny, v ceně nových reaktorů se neprojeví.

Edvard Sequens, dle společné tiskové zprávy vydané s Jihočeskými matkami

Senátoři: rozhodování o velkých projektech se má stát formalitou

Vliv na životní prostředí nemá být již nadále pro povolení stavby rozhodující. Senátoři schválili návrh senátora Jiřího Nedomy (ODS), několika jeho kolegů a společnosti ČEZ na novelu zákona o urychlení výstavby dopravní infrastruktury. Senátní návrh, který nyní musí posoudit vláda a poslanci, rozšiřuje působnost zmíněného zákona také na vodní a energetickou infrastrukturu včetně velkých elektráren. Návrh zákona u těchto staveb umožňuje sloučit nejen územní a stavební řízení, ale i posouzení vlivů na životní prostředí (EIA).

Expertní hodnocení variant projektu i připomínky dotčené veřejnosti tak ztratí smysl, neboť již nebudou mít zásadní vliv na udělení územního a stavebního povolení. Klíčovou část novely předložila přímo společnost ČEZ, senátor Nedoma si její návrh následně osvojil. Elektrárenská firma a senátoři se tak snaží urychlit výstavbu nových jaderných reaktorů, vedení vysokého napětí nebo jezdů na Labi i na úkor dotčené veřejnosti a systémové ochrany životního prostředí.

V procesu posuzování vlivů na životní prostředí jsou odborně hodnoceny varianty záměru, vyjadřuje se k nim státní správa, obce a dotčená veřejnost. Finální stanovisko, které u velkých staveb vydává ministerstvo životního prostředí, zpravidla doporučí nejvhodnější variantu umístění a vydá soubor podmínek pro její stavbu. V případě schválení novely by ale stanovisko s podmínkami příslušný úřad dostal později než investorovu finální podrobnou dokumentaci pro sloučené územní a stavební řízení. Podmínky zajišťující ochranu životního prostředí by se tak staly čistě formálními.

Proti novele se razantně postavilo také ministerstvo pro místní rozvoj, do jehož kompetence územní a stavební řízení spadá. Proklamovaný cíl zkrácení přípravy staveb přitom novela neplní. Jejich zdaleka nejdlejší fázi totiž představuje projektová příprava, která je plně v rukou investora, popřípadě soudní spory, které jsou v rukou soudů.

Edvard Sequens ze sdružení Calla to komentuje: „Jednání senátorů opětovně prokázalo, že tomuto státu vládne a pro sebe výhodná pravidla mu diktuje společnost ČEZ. Věříme ale, že tentokrát ministři i poslanci odmítnou sloužit privátnímu zájmu na úkor občanů.“



Martin Sedlák z Hnutí DUHA připomíná: „Jde v poslední době již o druhý případ, kdy namísto našich volených zástupců rozhoduje společnost ČEZ. V případě legislativního přílepku, který mu přihrál desítky miliard za emisní povolenky, jí to vyšlo. Její nový návrh je prvním vážným testem pro formující se vládní koalici, která tvrdí, že bude hájit veřejný zájem.“

„Plánované znehodnocení připomínek státní správy, obcí a veřejnosti u velkých staveb by otevřelo cestu pro nekontrolovatelné poškozování přírody. Platí to zejména pro plánovaný plavební stupeň v Děčíně. Může dojít k velmi vážným škodám,“ říká Jana Vitnerová, vedoucí programu Ochrana příroda ze sdružení Arnika.

„Novela sleduje jediný cíl – co nejvíce omezit účast veřejnosti v rozhodování o sporných projektech. Její

schválení by umožnilo průmyslové lobby pomocí sloučených správních řízení se velmi rychle vypořádat s nepohodlnými kritiky“, řekla Monika Machová-Wittingerová ze sdružení Jihočeské matky.

Tisková zpráva Zeleného kruhu, občanského sdružení Arnika, Calla – Sdružení za záchranu prostředí, Hnutí DUHA a Jihočeských matek z 24. června 2010

Koaliční vyjednávači sázejí na atomového zajíce v pytli

Koaliční strany vznikající vlády plánují podporovat stavbu nových reaktorů v Temelíně, aniž by řekly, v čem má podpora spočívat. Hnutí DUHA a sdružení Calla přitom požadují, aby nová koalice explicitně vyloučila státní finanční podporu pro kontroverzní projekt ČEZ. Podle pravidel evropského trhu s elektřinou není přípustné, aby vlády podporovaly investice soukromých či státních firem do výstavby elektráren přímými dotacemi či zárukami za komerční úvěry [Direktiva 2009/72/EC o pravidlech vnitřního trhu s elektřinou].

Strany budoucí koalice podporují stavbu nového Temelína bez nezávislé ekonomické analýzy projektu. Projektu také chybí porovnání s možnostmi zvyšování energetické efektivity v kombinaci mixem reálného potenciálu obnovitelných zdrojů energie. Současné evropské projekty nových jaderných elektráren přitom prosluly velkými ekonomickými problémy. Reaktor ve finském Olkiluoto se zatím prodražil ze 3 na 5,3 miliard eur. K podobné eskalaci nákladů (z 2,5 na 9 miliard eur) došlo v případě připravovaného projektu v bulharském Belene. Dodavatelé obou elektráren, Areva a Atomstrojexport, jsou účastníky tendru, který ČEZ vypsal na výstavbu temelínských bloků.

Karel Polanecký, energetický expert Hnutí DUHA, řekl.

„Strany podporují nové atomové reaktory, aniž by se zabývaly ekonomickými riziky. Zkušenosti z devadesátých let ukazují, že ani Česká republika není imunní proti zdražování jaderných projektů, a jiné evropské státy potvrzují, že dodavatelé mají stejné problémy dodnes.“

Politici veřejnosti podsouvají, že se jedná o dostavbu. Osmdesátá léta, kdy komunističtí představitelé plánovali megalomanské projekty, jsou našťástí pryč. Změnily se i další proměnné: Česká republika patří mezi největší vývozce elektřiny v Evropě a nový Temelín rozhodně nepotřebuje. Navíc v době, kdy by ČEZ mohl reaktory dostavět, bude už konkurenceschopná energie z obnovitelných zdrojů. Jediné, co se v horizontu uplynulých dekád nezměnilo, je nevyřešený problém s vysoceradioaktivním odpadem.

Edvard Sequens dle společné tiskové zprávy Cally a Hnutí DUHA

Nejvyšší správní soud zrušil rozsudek o Modrém mostu - spravedlnost jen na papíře

Občanské sdružení Modrý most dospělo v boji proti zprůjezdnění Modrého mostu u Havlíčkovy kolonie až k Nejvyššímu správnímu soudu. Až konečně tato instance dala občanskému sdružení za pravdu, když konstatovala, že stavební úřad i krajský soud pochybily v posouzení práva občanského sdružení na účast ve stavebním řízení. Co je to ovšem platné, když auta jezdí přes most určený původně pouze pro pěší, cyklisty a vozy záchranné služby, vesele dál v obou směrech?

Proti otevření mostu automobilové dopravě nebyli jen místní obyvatelé. Dlouhodobě proti němu vystupovala Calla a Jihočeské matky. A nikoliv z nepřijícnosti a netolerance k ostatním obyvatelům města,



jak bylo prezentováno některými zastupiteli, ale proto, že rozměňování dopravy tímto způsobem je nejen nekonceptní, ale navíc zcela neudržitelné, protože problémy zahuštěnosti dopravy a neplynulosti dopravních toků se takto vyřešit nedají, alespoň ne dlouhodobě. Hluk, prach, emise, zvýšení nebezpečí pro chodce i cyklisty, to jsou důsledky pro městské prostředí a především jeho obyvatele, které jsou při takovýchto rozhodnutích téměř nevratné. Podobná „řešení“ se přitom ve městě množí jak houby po dešti. Dříve či později se mají zprůjezdnit zatím klidné ulice Nerudova, Kostelní, Trojická nebo L. B. Schneidera. Kdo z auta nevystoupí, ten problém nepochopí. Ale chceme město pro auta, nebo pro lidi?

A neexistují snad uspokojující řešení pro všechny? Proč se stále nechceme inspirovat zahraničím, kde jsou naše dosavadní řešení tohoto typu dávno překonaná?

Občanské sdružení Modrý most se bránilo neuváženému rozhodnutí města za spolupráce Cally bezmála dva roky. Neuspělo ani u krajského úřadu ani u krajského soudu. Pouze veřejný ochránce práv posoudil rozhodování stavebního úřadu jako chybné, jeho stanovisko však není závazné. Až Nejvyšší správní soud v Brně konstatoval právním nálezem, že krajský soud nesprávně posoudil výklad zákona a zamítl právo občanského sdružení účastnit se stavebního řízení. Jenomže mezitím proběhly v podstatě všechny faktické kroky k otevření mostu automobilové dopravě. Skrze několikrát výjimky byl dokonce Modrý most otevřen předčasně před kolaudací stavby. Výsledek? Nepřehledná dopravní situace před Poliklinikou Jih a na křižovatce na Lidické třídě. Nepřímo, skrze zcela převrácený systém hlavních a vedlejších ulic byl následně negativně ovlivněn provoz i na frekventované ulici B. Němcové.

Nelze očekávat, že by nález Nejvyššího soudu vrátil užívání mostu do předešlého způsobu užívání. Nyní má rozhodovat v dalším řízení opět krajský soud, vázán právním názorem NSS. Předpoklad, že by krajský soud stavební povolení k užívání mostu zrušil a nařídil zákaz užívání, je vzhledem k dosavadní české jurisdikční praxi mizivé. Nicméně alespoň existuje precedent pro další podobné případy. Nejvyšší správní soud totiž vyslovil názor, že občanské sdružení nejen že za splnění zákonných podmínek mohlo být účastníkem stavebního řízení, ale platí to i pro kauzy po novele zákona o ochraně přírody a krajiny, který zrušil ustanovení o specialitě tohoto zákona vůči stavebním předpisům. Princip speciality však dle NSS platí i bez výslovného paragrafu v zákoně.

Jak je to s účastenstvím občanských sdružení ve stavebních řízeních po tomto zásadním soudním rozhodnutí, to si vysvětlíme v příštím čísle Dáblíku.

Pavla Matějková

Požadavek MŽP na Teplárnu České Budějovice: ekologizovat provoz

Teplárna České Budějovice, a.s., bude muset v souvislosti se záměrem instalace kondenzační turbíny TG6 v provozovně na Novohradské ulici učinit řadu opatření ke zmenšení dopadů na životní prostředí. Vyplývá to ze závěrů zjišťovacího řízení v procesu EIA (hodnocení vlivů na životní prostředí), které vydalo Ministerstvo životního prostředí. Tyto podmínky by nyní měl převzít Krajský úřad Jihočeského kraje v rámci svého povolovacího procesu. Přestože sdružení Calla a Jihočeské matky nachází ve vydaných podmínkách řadu svých požadavků, nesouhlasí se závěrem, že projekt nebude dále komplexně posouzen podle zákona o posuzování vlivů na životní prostředí.

K podmínkám Ministerstva životního prostředí patří také:

1. „*Projekční přípravu záměru směřovat na dosažení účinnosti pro nejlepší dostupné techniky (BAT) dle relevantních referenčních dokumentů o nejlepších dostupných technikách (BREF), a to i s ohledem na snížení emisí oxidu uhličitého.*“

Komentář Cally a Jihočeských matek: Vzhledem k chystanému maření tepla do atmosféry dojde ke snížení celkové energetické účinnosti provozu. Z důvodu navýšení absolutního množství spalovaného hnědého uhlí o avizovaných téměř 25 tisíc tun, dojde i k adekvátnímu navýšení emisí skleníkových plynů.

2. „*Zpracovat aktuální rozptylovou studii pro maximální výkon zdroje hodnotící provoz po uvedení nového zařízení do provozu a srovnání těchto hodnot se současným stavem, zaměřit se především na imisní příspěvky u nejbližší obytné zástavby, jakož i v dalším území.*“

Komentář Cally a Jihočeských matek: Ve srovnání s emisemi z lokálního vytápění v Českých Budějovicích, které byly v roce 2007 celkem 26,8 tun u prachu a 50,8 tun oxidu siřičitého, vypustí uhelné kotle na Novohradské ještě před navýšením z nové turbíny 48,6 tun prachu a 1902 tun oxidu siřičitého ročně. Již dnes podle analýzy NATURCHEM, a.s. emise SO₂ z provozu na Novohradské (1902 tun ročně) nesplňují povolený emisní strop (1881 tun ročně) pro tento provoz.

3. „*V rámci navazujících řízení zpracovat na základě aktualizované rozptylové studie aktuální studii vlivů na lidské zdraví s doplněním hodnocení vlivů benzo(a)pyrenu a se zaměřením na synergické a kumulativní vlivy dalších škodlivin (např. z dopravy) na lidské zdraví. Tuto projednat s příslušným orgánem ochrany veřejného zdraví a případně po vzájemné dohodě přijmout opatření ke snížení vlivu záměru na lidské zdraví.*“



Komentář Cally a Jihočeských matek: Na části území Českých Budějovic je dnes překračována hodnota imisního limitu pro benzo(a)pyren.

4. „V dalším stupni řízení snížit emisní strop pro tuhé znečišťující látky na 70 t/r. Dále požadujeme dodržet emisní limit TZL ve formě ročního hmotnostního toku do 57,5 t/r. Zaměřit se na možné snížení emisního stropu také u dalších znečišťujících látek.“

Komentář Cally a Jihočeských matek: Současné emisní limity pro tuhé znečišťující látky a SO₂ nejsou v souladu s parametry pro nejlepší dostupné techniky pro uhelné granulační kotle.

5. „Elektrostatický odlučovač provozovat v režimu maximální účinnosti.“

Komentář Cally a Jihočeských matek: Doposud nebyl z ekonomických důvodů provozován na 100 %, a tedy množství vypouštěných tuhých znečišťujících látek bylo větší, než bylo nutné, byť v rámci dnes platných schválených limitů.

6. „Maximální navýšení provozu TG6 důsledně omezit v souladu s oznámením (na 1.470 hod/rok), tzn. nepřesáhnout 4.820 hod/rok.“

Komentář Cally a Jihočeských matek: V rámci povolovacího procesu se objevily úvahy provozovatele o delším než oznámeném provozu. To by v důsledku vyššího množství spalovaného uhlí vedlo k dalšímu navýšení všech produkovaných emisí.

7. „Instalovat a nejpozději do 31. 12. 2016 zprovoznit odsiřovací systém k dalšímu snížení emisí SO₂.“

Komentář Cally a Jihočeských matek: Požadujeme odsíření obou uhelných kotlů, jejichž provoz je uvažován i po roce 2020. Z vyjádření představitelů Teplárny České Budějovice a.s. doposud vyplývalo, že s odsířením neuvažují a emisní strop i nadále hodlají řešit administrativním rozdělením emisí mezi provozy Novohradská a Vráto. To ovšem neodpovídá další z podmínek ministerstva a vydanému stanovisku krajského úřadu, kdy kompenzační opatření za nový kotel ve Vrátě budou činěna v provozovně na Novohradské.

8. „V rámci instalace TG6 a nových chladicích věží vybudovat i nové monitorovací a měřící místo odpadní vody vypouštěné do Mlýnské stoky. Teplota vody ve výpusti nepřekročí teplotu 25 °C.“

Komentář Cally a Jihočeských matek: Z důvodu chystaného maření tepla v chladicích věžích bude se i více oteplená voda vypouštět do Mlýnské stoky. Proto požadavek na lepší monitorování dodržování již vydaných limitů lze jen uvítat.

9. „Vzhledem k absenci lesní vegetace nebo rozsáhlejších výsadeb zvýšit, s ohledem na stanovištní podmínky a prostorové možnosti objektu, podíl dřevin, ať již ve formě solitérní nebo liniové výsadby. ...“

Komentář Cally a Jihočeských matek: Podmínka je v souladu s opatřením 4.2.2.1. v přijatém Programu ke zlepšení kvality ovzduší Jihočeského kraje, které ale zatím bohužel nebylo v praxi běžně využíváno.

Jsmo pro využívání a rozvoj teplárenství s technologií vysoceúčinné kogenerace, tedy společného využití elektřiny a tepla. Záměr českobudějovické teplárny, který za cenu navýšení spotřeby hnědého uhlí a vyšších emisí vypustí část tepla bez užitku do vzduchu, však podporu nezasluhuje. Svým pojetím nepatří do energetiky 21. století. Z pozice účastníka řízení budeme v rámci dalších povolovacích řízení požadovat naplnění podmínek Ministerstva životního prostředí.

Edvard Sequens

Začíná nový projekt na ochranu biodiverzity

Od 1. července začíná Calla realizovat projekt s názvem „Ochrana biodiverzity klíčových biotopů v Jihočeském kraji: těžební prostory a staré stromy“, který je realizován za finanční podpory Státního fondu životního prostředí a Ministerstva životního prostředí. Jak už název napovídá, zaměřili jsme se při jeho přípravě na dva klíčové biotopy, které jsou významné pro ochranu biodiverzity a Calla se jim systematicky



věnuje. Pro oba typy stanovišť platí, že musíme změnit některé zažité stereotypy hospodaření v krajině, abychom zabránili likvidaci biotopů pro chráněné a ohrožené druhy. V obou případech se jedná o změny poměrně dobře známé, které ovšem narážejí na zažité stereotypy mnoha lidí.

U těžebních prostorů (a průmyslových deponií) jde o zrovnoprávnění přírodě blízkých forem jejich obnovy s dosud převažujícími technickými rekultivacemi. Chceme se zaměřit hlavně na praktický management pískoven (a také jednoho odkaliště) a návrhy potřebných legislativních změn. V ochranářském managementu pískoven klademe důraz nejen na samotné zásahy, ale chceme pokračovat i v jejich hodnocení z hlediska biodiverzity dosud opomíjených skupin, především hmyzu.

U starých stromů je hlavním cílem projektu propagovat a prosazovat „měkké“ alternativy ke kácení stromů, zejména s ohledem na ochranu tzv. saproxylického hmyzu. Také tady nás čeká jedna praktická aktivita – vytvoření ukázkového zahradního loggery v Českých Budějovicích. Stěžejní

aktivitou této části projektu však má být nový specializovaný web „Stromy a hmyz“, který by měl přehlednou formou shrnout podstatné informace o ochraně hmyzu vázaného na staré stromy.

Článek bude samozřejmě o aktivitách projektu pravidelně informovat. Protože některé z nich jsou zacíleny i na veřejnost, včas oslovíme s nabídkou na účast v nich také vás, naše čtenáře.

Jiří Řehounek

Máme být spokojeni s úrovní rekultivací v ČR?

Ředitel Českého báňského úřadu Ivo Pěgřímek nedávno v médiích pochválil úroveň českých rekultivací po těžbě hnědého uhlí. Nevládní organizace, které se obnovou území narušeného těžbou nerostných surovin dlouhodobě zabývají, tento optimismus nesdílejí.

Podle zprávy ČTK, kterou převzala i další média, uvedl Ivo Pěgřímek na kongresu IQmining v Plzni, že zahlazování následků po těžbě by se mohlo dávat v EU za vzor. Podle něho to dokládá vznik sportovišť, golfových hřišť nebo dostihových areálů na rekultivovaných plochách po těžbě uhlí. Podle Cally a Ústavu pro ekopolitiku je takový pohled jednostranný. Právě při obnově těžebních prostorů bychom si měli brát příklad z některých západoevropských zemí, jako je Německo nebo Velká Británie.

Jak dokazuje celá řada vědeckých studií, převažující způsob rekultivací dnes přírodě spíše škodí, než aby jí prospíval. Nejenže stojí nepředstavitelné množství finančních prostředků, ale navíc s jejich pomocí likviduje biologickou rozmanitost a stanoviště ohrožených druhů. Netýká se to jen následků hornické činnosti v severních Čechách, ale i dalších typů těžeben – kamenolomů, pískoven, těžeben kaolinu a cihlářských hlín, těžebních rašelinišť aj. Prakticky všechny těžební prostory mají přitom velký potenciál tzv. ekologické obnovy, jejíž hlavní formou je tzv. spontánní sukcese (samovolný vývoj území bez zásahu člověka).



Jednoznačným a nezpochybnitelným argumentem podporujícím mnohem širší uplatňování přírodě blízkých způsobů obnovy založených na využívání spontánní i usměrňované ekologické sukcese a managementových zásahů je také ekonomická efektivita. Při mnohem vyšší kvalitě nově získaných přirozených nebo přírodě blízkých ekosystémů se náklady na tento způsob rekultivací pohybují v rozmezí od 10 do 50 tisíc Kč na 1 ha, zatímco náklady na klasické technické a následné lesnické či zemědělské rekultivace dosahují od 500 tisíc do 1 milionu Kč na 1 ha.

Na zmíněné ničení přírodovědně cenných míst a plýtvání finančními prostředky již dlouho upozorňují nejen nevládní organizace, ale i řada odborníků, kteří k tématu sepsali stanovisko podpořené dalšími 350 přírodovědci. Mimo jiné požaduje ponechat ekologické obnově pětinu území narušeného těžbou. Ke stanovisku se na podzim 2009 přihlásila také Těžební unie, profesní sdružení firem zabývajících se těžbou

nerostných surovin. Tak široká názorová shoda existuje u málokterého tématu souvisejícího s životním prostředím.

„Nemám nic proti hipodromům. Na severočeských rekultivovaných plochách mají sportoviště a rekreační zázemí svoje místo. Rekultivace by však neměly znamenat likvidaci většiny přírodovědně zajímavých míst, která stačila po těžbě vzniknout,“ říká Jiří Řehounek, který se obnově území narušených těžbou věnuje ve sdružení Calla.

„Těžbou nerostných surovin a některými dalšími antropogenními aktivitami narušená území zdaleka nejsou zdevastovanou, mrtvou „měsíční krajinou“. Naopak se ukazuje, že jsou z hlediska ochrany biologické rozmanitosti velmi významnými útočišti, v nichž nacházejí rostliny a živočichové optimální podmínky k životu. Rekultivace musí být proto prováděny velmi citlivě. V daném případě stoprocentně platí pravidlo, že co je ekologické, je zároveň i ekonomické,“ tvrdí Tomáš Gremlica, který se problematikou rekultivací zabývá v Ústavu pro ekopolitiku.

Tiskovou zprávu Cally a Ústavu pro ekopolitiku upravil Jiří Řehounek

Sociologická studie Boletic

V pondělí 7. června 2010 v Českých Budějovicích Calla představila Sociologickou studii "Vojenské území Boletice a okolí" kterou zpracovala paní Mgr. Eliška Novotná z VŠE v Jindřichově Hradci. Studii prezentovala paní Novotná, následující besedu moderoval Jiří Guth. Výsledky studie potvrdily, že sociální zdroje vojenského újezdu a jeho blízkého okolí jsou pro případný rozvoj omezené, a postoj představitelů sousedních obcí k turistickým záměrům typu skiareál Špičák nejednotný. Bohužel se nepodařilo sehnat financování průzkumu veřejného mínění, který by výsledky studie obohatil i o podstatný sociologický aspekt – a to názory místních obyvatel. Snad tedy příště. Studie je ke stažení na webu Cally (http://www.calla.cz/index_bol.php).

Pavla Matějková

PRÁVĚ VYŠLO



Výroční zpráva Cally za rok 2009

Calla vydala další ze svých výročních zpráv, které se ohlíží za rokem mi nulým. Chcete-li tu za rok 2009, najdete ji u nás na webu: http://www.calla.cz/data/hl_stranka/ostatni/vz2009.pdf nebo Vám její papírovou verzi pošleme.

Edvard Sequens



Newsletter Chytrá energie

Spolu s Hnutím DUHA a ve spolupráci s Greenpeace, Centrem pro dopravu a energetiku a Ekologickým institutem Veronica jsme navázali na práci na studii Chytrá energie a začali jsme připravovat elektronický zpravodaj - newsletter aktuálních zpráv ze světa energetiky pod stejným názvem Chytrá energie. Od června začal vycházet v měsíční periodicitě, dostává jej okolo 1600 adresátů. Pokud jej chcete dostávat do svého e-mailu, přihlašte se k odběru na www.chytraenergie.info v části Newsletter, případně mi o svém zájmu napište a já Vás přihlásím.

Edvard Sequens

Kdo se bojí nosorožika, ať se přihlásí!

Ukázal jsem studentům nosorožika kapucínka. Vlastně samičku nosorožika. Plácala se bezmocně v horkém červnovém odpoledni na asfaltu, převrácená na krovkách. Zřejmě už několik hodin. Když jsem vzal utrápeného tvorečka do ruky, ozval se z několikerych hrdel zděšený jekot a dvě dívky dokonce odskočily o krok dozadu. „Fuj, jak to můžete vzít do ruky,“ ozvalo se ze shluklého davu. Nakonec si ale většina přítomných půjčila nosorožika do ruky a vyjádřila mu sympatie.

Ve škole jsem pak dostal otázku, jestli je nosorožik jedovatý. A po záporné odpovědi padl alespoň dotaz, jestli kouše. No kousala, co měla dělat. Nevěděla, že si ji chci jenom vyfotografovat. Jediný, kdo měl mít ze vzniklé situace obavy, přece byla ona, samička nosorožika chycená několikanásobně větším zvířetem, než byla sama. V její situaci bych taky kousal.

Kdyby chodili na gymnázium před sto lety, byl by nosorožik běžnou součástí jejich života a studia. Tehdejší gymnazisté často dělali nejen herbáře, ale i základní sbírky hmyzu, které ještě mohly překypovat brouky, jako jsou roháči, tesařici obrovští nebo právě nosorožici. V dnešní době se však právě tihle velcí brouci pomalu přesouvají z přírody do muzejních sbírek, ministerských vyhlášek a dokumentárních filmů pro pamětníky. Samozřejmě je občas v krajině potkávám, bývá však v těch setkáních něco křečovitého. Obvykle zuřivě cvakám fotoaparátem, abych udělal alespoň jednu dobrou fotku. Vždyť kdy zase samičku nosorožika potkám, že?



Strach z nosorožika evidentně nepramení z jeho nebezpečnosti. Lidé se většinou bojí neznámého. Z krajiny i naší životní zkušenosti jsme už vytěsnili skutečně nebezpečné tvory, kteří nás mohou zabít nebo alespoň vzbuzují respekt. Zbavili jsme se medvědů, vlků, orlů, zubrů i praturů. A začínáme se bát užovek, roháčů a dokonce i motýlů. To není legrace, osobu s panickým strachem před motýly jsem měl možnost poznat. A vzít do ruky živého čolka je v očích mnoha mladých lidí počin vpravdě gladiátorský.

Samičku nosorožika jsem pochopitelně nafotil (vždyť kdy ji zase potkám, že?) a vypustil na bezpečnějším místě v blízkém okolí. A říkal jsem si, že tentokrát byla přírodovědná vycházka do okolí školy dobrým rozhodnutím, ačkoli konec tématického plánu je v nedohlednu. Téměř všichni studenti viděli nosorožika poprvé v životě, i když s těmito brouky žijí v jednom městě. Nakonec i jedna z původně vylekaných studentek komentovala brouka slovy: „Ten je krásnej!“

Jiří Řehounek

Soběslavské budky pro rorýsy fungují

Na podzim jsem v Ďáblíku psal o sofistikovaných rorýsích budkách, které byly nainstalovány na rekonstruované budově soběslavského gymnázia. Mají elektronické otevírání vletových otvorů, aby je na jaře neobsadili časněji hnízdící vrabci. O unikátních budkách referovala téměř všechna jihočeská média. Letos na konci dubna jsme s napětím očekávali, zda budou s budkami spokojeni také rorýsi.



V doporučenou dobu byly budky otevřeny, načež je začali obsazovat vrabci. Návrat rorýsů zřejmě navíc zbrzdilo chladnější počasí. Uklidňoval jsem kolegy na gymnáziu, že vrabec je už vlastně ohrožený živočich a také potřebuje někde hnízdit. Po několika dnech však byl první rorýs viděn u vletového otvoru a dnes už je jasné, že několik párů naše speciální budky obývá. Je ovšem krajně obtížné zjistit kolik, protože pozorování je třeba provádět brzo ráno nebo večer.

Soběslavský příklad pěkně ukazuje, že rekonstrukce a zateplování domů lze s ochranou rorýsů dobře skloubit. Svědčí o tom ostatně i postupně rostoucí počet žádostí o výjimku, které podávají stavební firmy na příslušné úřady. V řadě případů není nutná ani instalace budek, natož s elektronickým systémem otevírání. Pokud to jde, stačí rorýsům ponechat na panelácích nezakryté větrací otvory.

Jiří Řehounek

MALÝ OPRAVNÍK BIOLOGICKÝCH OMYLŮ

Půl názvu – půl pravdy

Omyl, o kterém chci dnes psát, je vlastně takový poloviční až polovičatý. Omyl z nedbalosti, pohodlnosti nebo neinformovanosti. Už na základní škole se učíme, že zvířátka a kytičky mívají dvě jména – rodové a druhové. Tak jim to zařídil autor dnes používaného systému Carl Linné. Ne že by bylo vždycky nějak fatálně důležité znát a používat oba názvy, ale měli bychom mít povědomost alespoň o jejich existenci. Protože v řadě případů rodový název k identifikaci druhu nepostačuje.

Informace, že v Jeseníkách se objevil medvěd, je ještě poměrně přesná. Patrně se totiž nejedná o medvěda ledního nebo malajského. Horší situace nastává, pokud v nějakém rodu obývá naši přírodu více druhů. Vlastně se v poslední době spíše divím, když se někdo vyjádří správně. Obvykle se totiž dozvídám, že k ohroženým druhům patří střevlík a zlatohlávek, že Natura 2000 chrání potápníka nebo že v rezervaci žije saranče. Tvrdí to studenti v referátech, novináři v článkách o ochraně přírody, nedávno jsem zaznamenal informaci podobného typu dokonce na naučné tabuli v ZOO Hodonín.

Informační hodnota takového sdělení se limitně blíží nule. Zlatohlávků u nás žije hned několik druhů, od běžných (např. zlatohlávka zlatého – viz foto) až po velmi ohrožené, střevlíků, potápníků a sarančí jsou u nás dokonce spousty druhů. Citujeme-li tedy podobnou informaci, používejme kompletní názvy. Nebo vybírejte známější příklady. Třeba Naturu 2000 určitě přiblížíme veřejnosti lépe, když vybereme jako zajímavý „naturový“ druh roháče obecného, než kdybychom dali přednost potápníkovi *Graphoderus bilineatus*. Nehledě na to, že druhého jmenovaného brouka až na pár specialistů nikdo v České republice nepozná.



Jiří Řehounek

Cenné skandinávské zkušenosti

Správa úložišť radioaktivních odpadů pořádá pro starosty, ale i politiky z lokalit i regionů vybraných pro hlubinné úložiště výlety do zahraničí. Nedávno tak navštívili řadu jaderných provozů ve Švédsku. Táborský senátor Pavel Eybert (ODS) se z výletu vrátil natolik fascinován technikou i přístupem obcí, že o něm sepsal velký článek „Jak to dělají v jiných zemích s jaderným odpadem“ (např. Táborský deník, 24. června). Zapomněl v něm ale na jednu důležitou věc: proces vyhledávání vhodného místa pro uložení vysoceradioaktivních odpadů má v této severské zemi zcela jinou podobu než u nás. Nebylo tomu tak od začátku. Nejdříve se i ve Skandinávii pokoušel stát prosadit úložiště „silou“. Nepochodil a musel změnit celý proces. Nyní se vše děje demokraticky a dobrovolně. Kdyby švédská společnost SKB, která má jaderné odpady na starosti, ve svém přístupu k obcím selhala, tak mohou místní využít práva veta a kdykoliv z procesu vystoupit.

Přístup založený na dobrovolnosti má však jedno podstatné riziko: vybraná lokalita nemusí být nejideálnější z pohledu geologických kritérií – například stability podzemního masivu. Pak je ovšem nezbytné, aby vybudované technické bariéry zajistily, že z úložiště po tisíce let neuniknou radioaktivní prvky a neohrozí život na povrchu. Tento fakt však zatím neumějí garantovat ani švédští inženýři. Ochranná obálka kontejnerů, které mají sloužit coby první bariéra oddělující jaderný odpad od okolí v hlubinném úložišti, má být, stejně jako v České republice, vyrobena z mědi. Poslední výzkumy ovšem přinesly znepokojivé výsledky. Vědci z Royal Technological University ve Stockholmu vyslovili názor, že kontejnery nevydrží odolávat korozi déle než tisíc let. Podobné nejistoty, a to i ze strany švédského úřadu pro radiační ochranu,

panují okolo jílového utěsnění kontejnerů v úložišti.

Výstavba úložiště je komplikovaný projekt, který vybranou lokalitu ovlivní po stovky příštích generací. Jakékoliv kroky při jeho prosazování se musejí odehrávat naprosto transparentně a musejí kombinovat spoluúčast veřejnosti s dohledem nad přísnými bezpečnostními kritérii. Senátor Pavel Eybert měl příležitost seznámit se se skandinávským modelem výběru úložiště, který jej očividně oslovil. Měl by proto iniciovat novelu příslušných zákonů a vytvořit obdobné podmínky i v České republice. A to dříve, než začne veřejně podporovat plány na nové reaktory, jejichž důsledkem budou další tisíce tun vysoceradioaktivních odpadů, které tu nikdo nechce.

Edvard Sequens

o o o o o o o o o o o o o o o o ZELENÉ PERLY PRO ROK 2010 o o o o o o o o o o o o



I v letošním roce pokračujeme v průběžném sbírání podivuhodných výroků, které budou mít šanci utkat se v celostátní soutěži Zelená perla roku 2010. Budeme rádi, pokud nám pomůžete s nominacemi a citacemi, které Vás zaujmou. Posílejte je na adresu redakce.

Edvard Sequens

„Já si myslím, že to v podstatě chce každý, protože budoucnost ukazuje nikoliv jenom v České republice, ale na celém světě, že energie z jádra je vlastně jediná, která má budoucnost, protože ty větrníčky a takovýhle věci, který navrhuje zelený, to je k ničemu.“

Poslanec Vítězslav Jandák. (ČSSD), v předvolební debatě organizované 27. dubna Českým rozhlasem v Českých Budějovicích, celá debata zde: http://www.rozhlas.cz/zpravy/volby/_zprava/725616

Alumínyjum

Prakticky po celý svůj život se setkávám ve školství se soutěžení ve sběru odpadů. Sběr samotný jest činností jistě bohubilou, ale s těmi soutěžení to tak jednoduché nebude. Nejsem si totiž docela jist, zda v některých případech naopak nepřispívají k zvyšování celkového množství odpadu.

Socialistické soutěže se obvykle odehrávaly na školním dvoře a poměřovali jsme se v nich balíky papíru pečlivě převázanými provázkem. Papíroví přeborníci z naší třídy s sebou vláčeli, mnohdy s vydatnou pomocí rodičů, takové objemy druhotné suroviny, že bývalo záhadou, kdo se za papírovými haldami ukrývá. Aby docílili kýženého množství, obcházeli sousedy a rodiče jim nosili papír z práce. A sbíralo se samozřejmě i leccos jiného. Staré železo, pomerančová kůra, hliníkové obaly od zubní pasty. Nevím, jestli dnešní děti vůbec rozšířují filmovou scénu, v níž sběrový referent Hujer nabízí, že by mohl sehnat lokomotivu. Dnes bychom spíše takovou lokomotivu poslali do muzea v Lužné u Rakovníka.

Mezitím čas oponou trhnul a sběr papíru byl zrušen jako komunistický přežitek (podobně jako mezi žactvem nenáviděný povinný sběr léčivých bylin). Odpadové soutěže však nezmizely. Zmutovaly pouze do akčnější podoby, která lépe vyhovuje duchu reálného kapitalismu. Třídy a celé školy se v různých obdobích předhánějí, kdo nasbírá více PET lahví, hliníku nebo třeba baterií. Úspěšní sběrači pak sbírají body, soutěží na náměstích a vyhrávají hodnotné ceny. Přičemž úspěch v tomto případě znamená kvantitu. Jak mi řekla jedna kolegyně učitelka: „My to ve škole hrajeme jak šilený.“ A v poslední době se dokonce na školní dvory opět vrací i ten zavrhaný sběr papíru.

Rozhodně nechci všechny aktivity tohoto typu šmahem odmítat. Možnost odevzdat do školní popelnice vysloužilý mobil nebo vybité baterie se mi líbí. Zdráhám se ale studenty přesvědčovat k nějakému plnění až překračování odpadových plánů. Dodnes si totiž živě vybavím scénku, při níž jsem kdysi v Olomouci poprvé zapochyboval, zda se některé z těchto soutěží nestávají tak trochu součástí marketingu firem vyrábějících obaly. V samoobsluze přede mnou stála maminka s malou holčičkou, snad prvňáčkou, z jejichž úst bezelstně vyklouzlo: „Maminko, maminko, kup mi raději tohle. My to ve škole sbíráme, protože je to alumínyjum.“

Jiří Řehounek

Pampeliška na Expu 2010 – poselství lepšího města pro život



Jedním z nejzajímavějších pavilónů mezinárodní výstavy Expo 2010 v Šanghaji je bezpochyby expozice zastupující Velkou Británii, a to nejen kvůli vzhledu, ale především kvůli poselství a myšlence, která zaslouží pozornosti. A to nejen v Číně. Autorem „pampelišky“, jak se začalo budově říkat, je tým Thomase Heatherwicka. Hlavní myšlenkou je přitom hledání lepšího města pro život. Spíše než obyčejná reklama pro Spojené království jde o reálný příspěvek k tématu Expa; Londýn je nejzelenější město své velikosti na světě, Spojené

království zakládalo jako první veřejné parky a první botanickou zahradu na světě. Odtud vzešla idea architektů zahrnout do návrhu banku semen botanické zahrady v Kew, jejímž posláním je shromáždit do roku 2020 čtvrtinu všech rostlinných druhů na světě. Vlastní pavilon „Katedrála semen“ má výšku 20 m a je vytvářen z 60 000 tenkých transparentních tyčí z optických vláken, z nichž každá je 7,5 m dlouhá a každá má ve špičce zapouzdřené jedno semeno nebo i více. Během dne skleněné tyče vpouštějí světlo do interiéru pavilonu. Vítr dodává budově dynamický efekt, neboť její „vlasý“ se mírně pohybují.

Kéž by britská myšlenka nezastupitelné úlohy zeleně ve městech zasáhla i Čechy. Možná až pocítíme následky jejího úbytku po řádění stále vládnoucí „neviditelné ruky trhu“...

Pavla Matějková, zdroj: www.stavbaweb.cz

„Globální změna klimatu – fakta a fikce“

Fotoohlédnutí za seminářem, který se konal v úterý 15. června v multimediálním sále Krajského úřadu Libereckého kraje v Liberci. Seminář zorganizovaly Ekologický institut Veronica a sdružení Calla ve spolupráci se SEV Divizna při ZOO Liberec v rámci projektu Klimatické koalice. Prezentace si můžete stáhnout na webu Cally: <http://www.calla.cz/index.php?path=energetika/ostatni&php=gzk.php>.

Edvard Sequens



♠ ♠ ♠ ♠ ♠ ♠ ♠ ♠ ♠ ♠ ♠ Okénko sdružení ARNIKA ♠ ♠ ♠ ♠ ♠ ♠ ♠ ♠ ♠ ♠ ♠

Seškrťte ministerstvo průmyslu a obchodu klíčové zákony chránící životní prostředí a zdraví lidí?

V březnu tohoto roku předložil ministr průmyslu a obchodu Vladimír Tošovský návrh na velké seškrtnání klíčových zákonů, které chrání životní prostředí a zdraví veřejnosti. K návrhu se v květnu vyjádřila ostatní ministerstva a české nevládní organizace. V červnu vznikla meziresortní skupina, která má předložený návrh

posoudit. V tomto článku chceme čtenáře Ďáblíku informovat o průběhu kauzy a roli nevládních organizací v ní.

Hlavním terčem ministrových návrhů se stal důležitý zákon o ochraně ovzduší. Tošovský navrhl, aby velcí znečišťovatelé – jako jsou hutě nebo uhelné elektrárny – v místech se silným smogem napříště nemuseli dodržovat zpřísněné limity na exhalace škodlivého prachu. Přitom ještě v lednu premiér ve Sněmovně slíbil, že bude vláda rychle pracovat na změnách zákona o ovzduší, které by pomohly Ostravsku těžce postiženému smogem. Ministr Tošovský mimo jiné požaduje dovolit silničářům, developerům a dalším podnikatelům kácet stromy na jejich pozemcích bez jakéhokoliv omezení, zrušit náhradní výsadbu dřevin, vyškrtnout toxické látky v odpadech z veřejného registru, z něhož se dnes každý může dozvědět, kolik škodlivých látek vypouští továrna v jeho městě, zrušit limity pro čtyři ze šesti látek, kterými se dnes musí řídit čističky odpadních vod při vypouštění škodlivin do řek nebo upravit pravidla tak, aby se spalování odpadků, které vzniknou po vytřídění recyklovatelných surovin v teplárnách nebo cementárnách, nemuselo řídit přísnými pravidly pro pálení odpadu.

Na tyto návrhy reagovaly nevládní organizace Zelený kruh, Hnutí Duha, Ekologický právní servis, Ateliér pro životní prostředí a Arnika zasláním výzvy premiéru Fischerovi, která žádala, aby vláda ekologickou legislativu, která zajišťuje veřejnosti přístup k informacím a zastřešuje standardy ochrany životního prostředí (ovlivňujícího kvalitu života a zdraví lidí) neomezovala. Na návrhy ministra Tošovského dále reagovala Arnika zasláním otevřeného dopisu, ve kterém jej žádá, aby stáhl z programu květnového zasedání vlády materiál s názvem „Návrh opatření k posílení konkurenceschopnosti a rozvoje podnikání v České republice eliminací nadbytečných požadavků environmentální legislativy“. Důvodem k dopisu byla zejména snaha omezit dostupnost informací, které má veřejnost již šestým rokem k dispozici v Integrovaném registru znečišťování (IRZ).

Vláda návrh ministra Tošovského neschválila natvrdo jako již platný, sestavila ovšem meziresortní skupinu, pro niž je materiál ministerstva průmyslu a obchodu jediným podkladem, což lze vnímat jako potenciální vážné ohrožení pro Integrovaný registr znečišťování, tedy i pro zachování práva na informace o toxických látkách, pro cená stromořadí v krajině i kvalitu ovzduší.

Další informace o vývoji kauzy a možnostech, jak se aktivně zapojit naleznete na adrese <http://www.toxik.arnika.org>.

Jitka Straková, Arnika České Budějovice



Výlety za jihočeskými VELIKÁNY



Veledub v Jemčině



Po článku o Branském doubí z minulého čísla jsme se s Tomášem Malinou dohodli, že možná není špatný nápad v několika dalších číslech, obzvláště pak těch sezónních, věnovat vždy krátké avízo vybranému stromu nebo stromoví v našem krásném regionu a poukázat tak na možnost výletu za našimi stromovými krasavci. A že jich tady máme! Budeme se tedy snažit vybírat Vám v následujících vydáních Ďáblíku ty nejzajímavější cíle Vašich případných výletů.

Dnes zůstaneme ještě v krajině Branského doubí, na Třeboňsku, které je na památné stromy vůbec obzvláště hojné a které je zejména pro cyklovýlety přímo ideální. A vydáme se rovnou za tím největším – veledubem nedaleko Jemčiny, který roste sám jako solitér v louce (poli) na pravém břehu Nežárky, mezi Jemčinou a Zadním dvorem, asi 1 km po proudu od mostu silnice mezi Novosedly nad Nežárkou a Jemčinou. Dostaneme se k němu po cestě odbočující doleva ze silnice Novosedly – Jemčina za mostem přes Nežárku. Cesta vede po pravém břehu Nežárky. Asi po 300 metrech vstoupí do lesa a stáčí se doleva. U kraje lesa mineme také velký dub, který však ještě není ten, který hledáme. Jeho kmen je z poloviny bez kůry a má obvod 629 cm. Vnitřek kmene je ztrouchnivělý, dole dutý. Ze stromu

žije již jen jihozápadní polovina. Největší dub Třeboňska je však odsud již vidět. Majestátně se tyčí v louce.

Přicházíme-li k němu, dělá dojem, že se stále zvětšuje. Obvod kmene je 848 cm. Přes své úctyhodné stáří (věk je odhadován na 400 let) je dub v poměrně dobrém zdravotním stavu, a to i proto, že je o něj pravidelně pečováno.

A jak se dub do Jemčiny dostal? S největší pravděpodobností lze poděkovat šlechtického rodu Černínů, kteří na blízkém zámečku sídlili od roku 1773 a následovně zde pořádali pravidelné štvance, přičemž bylo nutné vytvořit síť pravidelných lesních alejí a přestat v místech konání honů s těžbou dřeva. Avšak jediná katastrofální větrná smršť 26. července 1822 éru štvancí nadobro ukončila. Množství popadaných stromů bylo tak velké, že ještě za dvacet let nebylo všechno odstraněno. Z jemčinských lesů totiž dříví nebylo možné dostat, a tak se likvidovalo pálením v milířích a hamrech. Teprve roku 1842 se Černínové dohodli s českobudějovickým průmyslníkem Vojtěchem Lannou o splavnění Nežárky pro vory až k soutoku s Lužnicí, aby bylo možné polomové dříví dopravit přímo ke kupcům. K obnově parforsních honů nedošlo, ale zámeček se dále využíval a jeho okolí bylo upraveno v duchu módy anglických lesoparků. Tak se do scenerie parku začlenily i staré duby a lípy rostoucí v lukách pod zámekem na břehu Nežárky a teprve s proměnou vnímání přírodních krás došlo právem uznání. Stejně krásné mohutné stromy jsou i dále podél Nežárky ve směru k Zadnímu dvoru, a lze tedy říci, že jim jinak nebyla věnována zvláštní péče, ale jejich monumentálnost je dána spíše příznivým prostředím, v kterém vyrostly.

Pavla Matějková

Zdroj: kolektiv autorů, Staré a památné stromy Třeboňska, České Budějovice 2008

Na kole podél hranic – Dvacet let poté

4. etapa: Chlum u Třeboně – České Velenice (34 km)

Všeobecná charakteristika: velmi pohodlná, ale poutavá trasa vhodná i pro rodinný výlet.

Nejsnazší přístup: vlakem do Majdaleny (z Českých Budějovic přes Veselí nad Lužnicí nebo přes České Velenice; pokud použijete rychlík směr Praha, budete do něj pravděpodobně potřebovat povinnou rezervaci kola) (celková doba cesty cca 2 h).

(1) „Dvojměstí“ Staňkov – Chlum u Třeboně: „jihočeský Jadran“; dnes rušné, ale příjemné letovisko s množstvím kempů, penzionů a hospůdek a s četnými příležitostmi k dobrému koupání. Leží **na březích dvou rybníků, Staňkovského a Hejtmana** (vybudovaných v polovině 16. století), které pronikly i do krásné literatury, především zásluhou básníka Františka Hrubína (1910 – 1971), jenž do Chlumu u Třeboně po léta jezdil na letní byt. Staňkovský rybník (241 ha) je považován za jeden z nejkrásnějších českých rybníků: v jižních Čechách je rekordmanem co do délky (6 km vzdušnou čarou), hloubky (max. 10,3 m) i objemu vody (6,33 mil. m³): Hejtman (82 ha) na něj navazuje. Dominantou **Chlumu** jsou dvě barokní stavby z 1. poloviny 18. století: poutní **kostel Nanebevzetí Panny Marie** s neobvyklou dispozicí a **zámek** (obklopený cenným parkem, ale nepřístupný), který patřil rakouskému arcivévodovi Františku Ferdinandu d'Este (jenž tu zanechal na prázdninách své tři děti v červnu 1914, když odjížděl s manželkou Žofií do Sarajeva). V oblasti, kterou budeme projíždět, se nacházela ložiska železných rud a v kraji pracovalo zejména v 19. století mnoho **železáren**. Největší byla právě v Chlumu (vyráběla i kolejnice pro koněspřežku). Ve 20. století



tu byla výroba železa nahrazena výrobou skla: **chlumská sklárna** vyráběla užitkové a nápojové sklo z olovnatého křišťálu a na jejích webových stránkách je v současné době informace o probíhající rekonstrukci závodu.

Chlum u Třeboně – Nová Huť (7 km): *Přijíždíme-li z jihu od Majdaleny, projedeme celým Chlumem a na naší příhraniční trasu se napojíme tak, že naproti kempu Kapřík odbočíme na hrubší, ale velmi dobře sjízdnou asfaltku doprava mírně do kopce (cyklotrasa 1010). Vjedeme do lesa a za čtvrthodinku se před námi mezi stromy otevře půvabná scenerie Svobodného rybníka přímo u hranice, kterou uvidíme v lese podél rašelinného*

potoka kousek nalevo pod hrází. Po ní pokračujeme (stále po 1010) na křižovatku, kde odbočíme kolmo vpravo a po silničce s mírnými zákrutami dojedeme až na Nové Hutě. Tady najdeme nejprve cykloodpočívadlo s první z řady vlastivědně orientovaných tabulí, které nás budou provázet po velké části cesty a které jsou dílem žáků a učitelů z malé, ale agilní školy v nedalekém Rapšachu.

(2) Nová Hut': když vyjedeme od odpočívadla stále rovně na okraj rozlehlé mezilesní lučiny, spatříme původně klasicistní lovecký zámeček, přebudovávaný na rekreační objekt. Mohli bychom pokračovat po červené značce dál do vnitrozemí až do osady Františkov, ale chceme-li zůstat věrni příhraničnímu charakteru naší trasy, vrátíme se k odpočívadlu a vydáme se odtud po cyklotrase 341 k jihu.

Nová Hut' – Halámky (13 km): Jedeme stále lesem po trase 341 (kvalitní asfaltový povrch), nalevo asi po 1 km uvidíme půvabné jezírko, napravo skupiny žulových balvanů. Po dalších asi 600 metrech odbočíme ostře doprava; pak budeme mít nalevo světlinu s farmářskými ohradami a po asi 1,6 km se cesta napřímí a povede rovně více než 2 km. Po mostku překročíme říčku Dračici, s níž jsme se již setkali na Novobystřicku, a všimneme si malebného řečiště s balvany a peřejemi napravo. Historická zajímavost: oblast jižně od Dračice (část raně středověkého regionu Vitorazsko) oddělil český kníže Bedřich v r. 1179 od českého státu ve prospěch Rakouska, jehož součástí zůstala až do r. 1919, kdy teprve byla připojena k Československu (v letech 1938 – 1945 však náležela k Německu). Od Dračice dojedeme až k bývalé rotě pohraniční stráže Tokániště, která dnes slouží jako dětský tábor. Odtud vede po cyklotrase 341 i červená turistická značka. Po stále pohodlné cestě s mírnými zákrutami si můžeme všimnout, jak nalevo zarůstá někdejší pruh železné opony (břízy, smrky, vtroušený modřín). Po 2 km se ocitneme na rozcestí nad pohraniční osadou Spáleníště (pěkný výhled doprava na louky a chalupy do vnitrozemí) a pokračujeme opět do lesa přes katastr bývalé osady Kunšach až na hlavní silnici E49 před hraničním přechodem Halámky (v poslední etapě cesty je bývalý pruh pohraničních drátů stále obnažen, neboť je využit pro podzemní vedení plynovodu).



(3) Halámky: samotná osada je ještě 4 km doprava ve vnitrozemí, tady můžeme vidět na rozsáhlých vykáčených plochách mezi borovými lesy částečně zatopené prostory po těžbě vysoce kvalitních živcových písků. Nedaleký hraniční přechod Halámky / Neu Nagelberg je na hlavní trase do Vídně.

Halámky – Krabonoš (3 km): Můžeme pokračovat po červené značce nebo jihovýchodněji po cyklotrase: obě alternativy se asi po 1,5 km sejdou a silnice (stále cyklotrasa 341) nás dovede až do vsi Krabonoš.

(4) Krabonoš: Velmi starobylá osada, zmiňovaná již r. 1179. Její někdejší rozkvět je připomínán hodnotným gotickým kostelem svatého Jana Křtitele (ze 14. století), dnes však, poté co ves byla až do r. 1989 po 40 let prakticky nepřístupná, zchátralým (přístupný na vlastní nebezpečí). Podobně zpustlý a také otevřený je i sousední bývalý objekt Pohraniční stráže.



Krabonoš – Naturpark Blockheide (5 km): Z Krabonoše se nebudeme vracet po silničce doleva, ale vybereme si úzkou asfaltku vedoucí přímo na východ, nad terasovitým okrajem údolní nivy podél Lužnice (NPR Krabonošská niva, 36,3 ha, fakticky nepřístupná, ale pohledově zajímavá). Před sebou již spatříme rakouskou silnici Neu Nagelberg – Gmünd. Z české strany však k ní nevede žádná cesta, a tak musíme těch asi 200 m překonat po kraji louky. Pak už to bude snazší: po asfaltové silnici pohodlně pojedeme doprava přes obec Breitensee (kde odbočíme vlevo přes železniční přejezd úzkokolejky na vedlejší silnici), Kleineibenstein a Eibenstein ke vstupní bráně do Naturpark Blockheide.

(5) Naturpark Blockheide: rekreační (vycházková) oblast pro blízké město Gmünd. Zahrnuje řadu značených pěších tras (zpravidla s měkkým povrchem a zejména o víkendů hustě

využívaných) kolem přírodních žulových útvarů a jezírek vzniklých ze zatopených těžebních prostorů. V centru nad rybníkem najdeme vyhlídkovou věž a v jejím přízemí kromě občerstvení i malé muzeum. Součástí tras jsou expozice pod širým nebem, zaměřené na geologický vývoj, kamenickou minulost nebo drobné hospodářské stavby. Je tu vyznačen i 15. poledník východní délky, který jsme překročili již u Meridiansteinu nad Staňkovským rybníkem.

Naturpark Blockheide – Gmünd – České Velenice (6 km): Dostat se z Naturpark Blockheide ven, může být trochu šaráda, ale pokud budeme udržovat směr úzkými uličkami přilehlého Gmündu stále po svahu dolů, sjedeme k Lužnici (opět zajímavé žulové balvany v řečišti) a přes silniční přechod snadno dorazíme na nádraží do Českých Velenic.



Celou cestu jsme se téměř výhradně pohybovali na asfaltových cestách s hladkým (A1) a hrubším (A2) povrchem.

Tomáš Malina a Dalibor Stráský
(<http://cacak.blog.cz/>)

Vzorník povrchů cesty:
A1 – asfalt: hladký povrch (balená drť) ■; A2 – asfalt: hrubší povrch (stříkaná drť) ■; H1 – nepevněná polní/lesní cesta (hladký povrch) ■; X – neznatelná cesta ■.

Pozvánky na akce

*Občanské sdružení Přírodní zahrada, CEGV Cassiopeia v ČB
a Natur im Garten*

Vás v rámci realizace projektu „Přírodní zahrady bez hranic“ zvou

14.7.2010 od 15.00 hod. na slavnostní udělení plakety

„Ukázková přírodní zahrada“

první soukromé zahrady v Jižních Čechách

Místo konání: **Zahrada s galerií Ekodomu Slunečnice, Rudolfov (Polní 692/9)**

Přihlášky na akci do 12.7.2010: Z organizačních důvodů Vás prosíme o potvrzení Vaší účasti. Při přihlašování se uvádějte Vaše tel. číslo i e-mailovou adresu, případně organizaci či firmu, kterou zastupujete, a to asistentce projektu Dagmarě Hrnčířikové na tel.: 722 510 470 nebo e-mailu:

prirodnizahrada@centrum.cz.

Akce bude česko-německy a německo-česky tlumočena!

Cyklovýlet s koupáním v Lužnici (Mezinárodní den koupání v řekách)

V sobotu 17. července od 10 do 16 hodin

Akci pořádá: **Český nadační fond pro vydru** Kde: **Území CHKO Třeboňsko**

Akce zaměřená na propagaci řek, které jsou důležitou součástí krajiny i života mnoha lidí. Zvýšení informovanosti a posílení vztahu lidí k řece, poblíž které žijí, je také cílem Mezinárodního dne koupání v řekách, jehož propagace byla u nás iniciována sdružením Arnika. Akce s ním spojené bývají právě druhý nebo třetí červencový víkend. U této příležitosti zveme dospělé i děti na cyklistický výlet, během kterého se třikrát ponoříme do vod naší Lužnice a to do Staré řeky u Rozvodí („U splavů“), do Nové řeky u pomníku Emy Destinnové (v nedaleké restauraci se stavíme na oběd) a odvážlivci také do tzv. Malé Lužnice tekoucí z rybníka Rožmberk. Jednotlivé úseky řeky si představíme a prozkoumáme, budou připraveny i krátké hry pro děti. Plánovaná trasa je dlouhá 24 km a není cyklisticky náročná. Více na: <http://www.vydry.org>

* * *

6. celostátní konference A Rocha 2010

Termín konání: 9. – 12. 9. 2010

Místo konání: sbor Církve bratrské (Husinec) a CEV Dřípatka (Prachatice)

Pořádá: česká pobočka A Rocha (křesťané v ochraně přírody)

Kontaktní osoby: Pavel a Radka Světlíkovi, tel. 775 042 221, 775 042 228, 491 420 616

Havlíčková 65, 552 03 Česká Skalice, psvetlik@arocha.cz, www.arocha.cz

Přihláška do 30. 6. 2010 (bližší informace včetně pozvánky obdržíte na výše uvedených kontaktech).

* * *

Výstava v Blatském muzeu v Soběslavi

Voda a život

Rožmberský a Smrčkův dům v Soběslavi

1. 5. – 30. 9. 2010, denně kromě pondělí 9:00 – 17:00

Volné pokračování úspěšné výstavy „Moře a život“, tentokrát zaměřené na sladké vody – řeky, rybníky, jezera, přehrady, rašeliniště a další mokřadní biotopy.

* * *

Výstava v Blatském muzeu ve Veselí nad Lužnicí

Přírodou Třeboňska

CHKO Třeboňsko ve více než stovce unikátních fotografií Josefa Hlásk a Jana Ševčíka.

Weissův dům ve Veselí nad Lužnicí

29. 6. – 29. 8. 2010, denně kromě pondělí 9:00 – 17:00

Letní táborové brigády v jihočeských močálech

Pro všechny čtenáře, kteří by rádi během letošního léta chtěli pomoc přírodě i prakticky je tu nabídka od Jirky Marka na úklid posekané trávy z mokřých luk a rašelinišť v přírodních rezervacích.

Nejčastějším pracovním nástrojem jsou v případě dívek hrábě, v případě mužů vidle. Pracovní podmínky bývají náročné. Pracuje se 7 hodin denně za plat 50 Kč/hod. Kromě práce je součástí akcí zpravidla i nepracovní program. Ten sestává zejména z **celodenních cyklistických (někdy pěších) výletů** do přírody Třeboňska, Novohradských hor, Šumavy, České Kanady či Podyjí. Občas se můžete setkat se čtením básniček či trochou společného kreslení aj. **Podmínky účasti:** Věk od 16 let výše, chuť pracovat a schopnost odolávat nepohodě (zima, horko, komáři, voda, drzé požadavky náčelníka atd.). **Podmínky na akci:** Bydlení ve velkém vojenském stanu (nebo ve vlastním) na okraji rezervace, vaření společné - náklady rozpočítané mezi účastníky (asi 60 - 70 Kč/os./den). Počet max. 10 - 12 osob. Vegetariáni apod. jsou vítáni, smažky a alkoholici nikoli. **Nutné vybavení:** kolo!!, doklady, holínky, pláštěnka, spacák, karimatka, teplé a náhradní oblečení. Vhodné vybavení: hudební nástroje, vlastní básně či texty.

TERMÍNY:

30. 7. - 9. 8. Přírodní památka **Kysibl** v Podyjí

9. 8. - 19. 8. Přírodní památka **Zámek** na Trhvosvinensku

19. 8. - 25. 8. Přírodní památka **Ďáblík** na Trhvosvinensku (*základna u mě na farmě*)

11. 9. - 19. 9. Přírodní památka **Kaliště** na Českobudějovicku

19. 9. - 28. 9. Přírodní památka **Ohrazení** na Českobudějovicku

po 28. 9. Přírodní rezervace **Dvořiště** na Třeboňsku

ZÁVAZNÉ PŘIHLÁŠKY: Písemně nebo e-mailem nejpozději 2 týdny před akcí na adresu: Ing. Jiří Marek - STROM, Chvalkov 22, 374 01 Čížkrajice. Tel.: 606 445 391, e-mail: marek.chvalkov@worldonline.cz. Uvádějte nejen mailovou, ale i standardní adresu!!! Při obsazeném termínu Vám nabídnou náhradní. Informace o místě a době srazu obdržíte asi týden před akcí na svůj e-mail. Termíny a více informací najdete www.istrom.cz.

Na setkání se těší Jiří Marek

ĎÁBLÍKOVA PORADNA

Pro svou seminární práci sháním údaje o obojživelnících v pískovnách na Třeboňsku a chtěla bych se také vypravit na nějaké zajímavé lokality osobně. Které byste mi doporučili?

O chráněné krajinné oblasti Třeboňsko je známo, že patří mezi tzv. „ramsarské lokality“, tedy mokřady mezinárodního významu. Už z tohoto konstatování vyplývá, že jde o oblast bohatou na obojživelníky. Správa CHKO Třeboňsko v některých pískovnách realizuje zásahy na podporu obojživelníků. Můžeme doporučit např. Přírodní památku pískovna u Dračice nedaleko Rapšachu nebo pískovnu Lesů ČR u obce Cep, která je součástí evropsky významné lokality v rámci soustavy Natura 2000. Na obou místech jsou instalovány informační tabule o přírodních zajímavostech pískoven. Na závěr jedna méně příjemná skutečnost: Na pozorování obojživelníků by bylo lepší vyrazit dříve, nejlépe v květnu. V letním období už část druhů nepobývá ve vodních nádržích, které je do pískoven lákají.

Jiří Řehounek

Ekologická poradna sdružení Calla

Mimo běžná témata ekologické poradny u nás můžete hledat pomoc v oblastech, na které se specializujeme:

Procesně-právní poradenství - metodická i právní pomoc občanům, obcím a občanským aktivitám při rozhodování o stavbách a činnostech ovlivňujících životní prostředí, zapojování veřejnosti do procesů posuzování vlivů staveb na životní prostředí, využívání zákonů o poskytování informací, zakládání občanských sdružení, organizování občanských aktivit, zprostředkování posudků. *Za tuto oblast poradny odpovídá Pavla Matějková, dosažitelná na telefonu 384 971 933, e-mail: pavla.matejkova@calla.cz.*

Ochrana přírody a krajiny - odborná pomoc v oblasti biologie a ochrany přírody, chráněná území a péče o ně, územní a druhová ochrana přírody (se zaměřením na entomologii a botaniku), ekopedagogické využití chráněných území. *Za tuto oblast poradenství je zodpovědný Jiří Řehounek, volejte ho na telefon 384 971 934 nebo pište na e-mail: rehounekj@seznam.cz.*

Obnova těžbou narušených území - přirozená obnova těžbou narušených území (především ve štěrkopískovnách), poradenství při tvorbě rekultivačních plánů využívajících přirozenou obnovu, využití těžbou narušených území v druhové ochraně a ekologické výchově a ekologie obnovy (restoration ecology). *V této oblasti Vám poradí Jiří Řehounek, kterého najdete na telefonu: 384 971 934, ale spíše na e-mailu: rehounekj@seznam.cz.*

Trvale udržitelná energetika - poradenství občanům, obcím i občanským sdružením v oboru obnovitelných zdrojů energie, jejich možnostech, dostupnosti, podporách pro realizaci, legislativě apod. Právní a všestranná informační pomoc obcím, u nichž by mohlo být vybudováno konečné úložiště vysoce radioaktivních odpadů, archiv informací k jaderné energetice. *Pro odpovědi z oblasti energetiky se obraťte na Edvarda Sequense na telefon: 384 971 932, e-mail: edvard.sequens@calla.cz.*

Alternativy pro zemědělství - informace o pěstování technických plodin v zemědělství a jejich dalším využití. Konzultace pro zemědělské podniky v oblasti energetické soběstačnosti: pěstování energetické biomasy, využití biopaliv. Archiv videí, fotografií, publikací a informačních materiálů o pěstování, zpracování a využití konopí setého. *Poradnu v oblasti zemědělství u nás vede Hana Gabrielová, kterou kontaktujte pomocí telefonu: 387 310 166 nebo e-mailu: hana.gabrielova@calla.cz.*

Poradenské hodiny pro veřejnost v kanceláři sdružení - Fráni Šrámka 35, České Budějovice:

*V červenci a srpnu je provoz poradny pro osobní návštěvy omezen na pondělky 13 - 17 hod.
Děkujeme za pochopení.*

Osobní návštěva mimo poradenské hodiny je možná po předchozí domluvě. Využijte poradenství pomocí e-mailu: poradna@calla.cz. Písemné spojení: Calla, P.O. BOX 23, 370 04 České Budějovice.

Zpravodaj Ďáblík pro své členy a přátele vydává:



Calla - Sdružení pro záchranu prostředí

Naše adresa: P. O. BOX 23, 370 04 České Budějovice

Sídlo: Fráni Šrámka 35, České Budějovice

Telefony: 384 971 930, 387 310 166, 387 311 381

Fax: 384 971 939

E-mail: calla@calla.cz

Internet: <http://www.calla.cz>

Naše konto: 3202800544 / 0600 GE Money Bank, pob. České Budějovice

IČO: 62536761

Uzávěrka dalšího čísla je 31. července 2010. Články posílejte na edvard.sequens@calla.cz. Za sestavení Ďáblíku, jeho rozeslání i vedení odběratelské databáze je zodpovědný Edvard Sequens. Za jazykové korektury odpovídá Tomáš Malina. Všechna starší čísla občasníku Ďáblík najdete na stránkách sdružení Calla.

» Nechcete-li dostávat tento zpravodaj, napište nám a my Vás okamžitě vyřadíme z adresáře. «

» Chcete-li se přihlásit k jeho pravidelnému odběru, pište na calla@calla.cz «