

Co od trávníků potřebují opylovači – motýli?

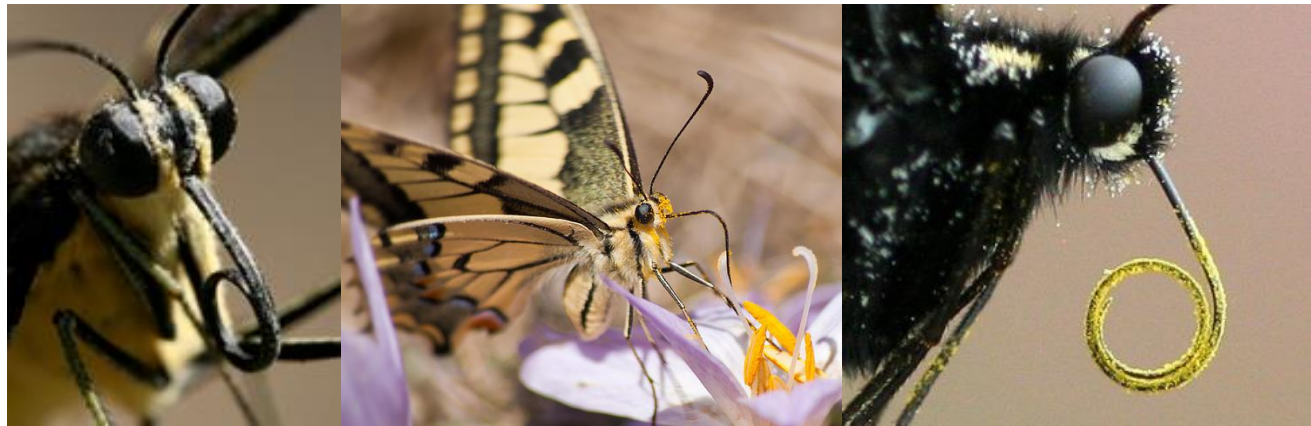


Modrásek hnědoskvřitý
(*Polyommatus daphnis*)

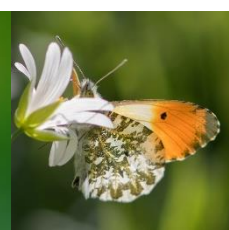
RNDr. Jana Lipárová, Ph.D.
Biologické centrum AVČR
Entomologický ústav

1) Květy

- Dospělci motýlů potřebují k životu **nektar**.
- **Celoplošná seč připraví hmyz o všechnen nektar ve velmi krátké chvíli.**
- Trávy nektar neposkytují.
- Dospělci mají šanci ulétnout.
- **Potřebujeme opylovače!**



- **Podpora nektaronosných rostlin v parcích / zahradách.**



Které jsou nektaronosné?

Jednotlivé druhy motýlů mají preference k různým nektaronosným rostlinám, ale není to tak striktní závislost jako v případě živných rostlin.

Uvedené fotografie jsou jen náhodným výběrem květin a motýlů, neznačí závislost uvedených druhů motýlů na daných druzích nektaronosných rostlin.

Latinský název	Český název	Latinský název	Český název
<i>Achillea millefolium</i>	Řebříček obecný	<i>Origanum vulgare</i>	Dobromysl obecná
<i>Anthyllis vulneraria</i>	Úročník bolhoj	<i>Plantago lanceolata</i>	Jitrocel kopinatý
<i>Betonica officinalis</i>	Bukvice lékařská	<i>Prunella vulgaris</i>	Černohlávek obecný
<i>Centaurea jacea jacea</i>		<i>Ranunculus repens</i>	Pryskyřník plazivý
<i>Centaurea scabiosa</i>	Chrpa	<i>Rubus fruticosus agg.</i>	Ostružník
<i>Centaurea stoebe</i>		<i>Salvia pratensis</i>	Šalvěj luční
<i>Cirsium arvense</i>		<i>Sanguisorba minor</i>	Krvavec menší
<i>Cirsium vulgare</i>	Pcháč	<i>Saponaria officinalis</i>	Mydlice lékařská
<i>Crataegus sp.</i>	Hloh	<i>Scabiosa ochroleuca</i>	Hlaváč žlutý
<i>Crepis biennis</i>	Škarda	<i>Securigera varia</i>	Čičorka pestrá
<i>Crepis capillaris</i>		<i>Sedum sexangulare</i>	Rozchodník šestiřadý
<i>Dianthus deltoides</i>	Hvozdík kropenatý	<i>Silene dioica</i>	
<i>Dipsacus fullonum</i>	Štětka planá	<i>Silene latifolia subsp. alba</i>	Silenka
<i>Echium vulgare</i>	Hadinec obecný	<i>Silene vulgaris</i>	
<i>Erigeron annuus</i>	Turan roční	<i>Solidago canadensis</i>	Zlatobýl kanadský
<i>Hypochaeris radicata</i>	Prasetník kořenatý	<i>Taraxacum sect. Ruderalia</i>	Pampelišky (Smetánky)
<i>Inula salicina</i>	Oman vrbolistý	<i>Thlaspi arvense</i>	Penízek rolní
<i>Knautia arvensis</i>	Chrastavec rolní	<i>Thymus pulegioides</i>	Mateřídouška vejčitá
<i>Leontodon autumnalis</i>		<i>Trifolium arvense</i>	
<i>Leontodon hispidus</i>	Máchelka	<i>Trifolium campestre</i>	
<i>Leucanthemum vulgare</i>	Kopretina bílá	<i>Trifolium medium</i>	Jetel
<i>Lotus corniculatus</i>	Štírovník růžkatý	<i>Trifolium pratense</i>	
<i>Lychnis viscaria</i>	Smolnička obecná	<i>Trifolium repens</i>	
<i>Matricaria chamomilla</i>	Heřmáněk pravý	<i>Tripleurospermum inodorum</i>	Heřmánkovec nevonný
<i>Medicago falcata</i>		<i>Vicia angustifolia</i>	
<i>Medicago lupulina</i>	Tolice	<i>Vicia hirsuta</i>	Vikev
<i>Melilotus albus</i>		<i>Vicia villosa</i>	
<i>Melilotus sp.</i>	Komonice		



Ohniváček černokřídlý (řebříček)



Babočka sítkovaná (chrpa)



Perleťovec velký (pcháč)



Soumračník čarečkovaný (hadinec)



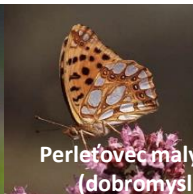
Okáč bojinkový (chrastavec)



Modrásek jehlicový (štírovník)



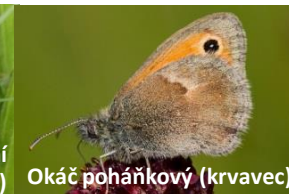
Bělásek řepný (tolice)



Perleťovec malý (dobromysl)



Okáč luční (černohlávek)



Okáč pohánkový (krvavec)



Babočka kopřivová (jetel)

2) Živné rostliny

- **Při celoplošné seči mají housenky, vajíčka a kukly minimální šanci na přežití**
- Přeživším jedincům sebereme nejen živné rostliny, ale také úkryt, nehledě na vyšší vysychavost trávníků.
- **Jaké živné rostliny potřebují běžné druhy?**
 - kopřivy – babočky (sít'kovaná, kopřivová, paví oko, bílé C, admirál)
 - čičorka – modrásek jehlicový, žluťásek čilimníkový, ž. čičorečkový
 - štírovník, tolíce, č. vikvovité – m. jehlicový
 - česnáček, horčice, č. brukvovité – bělásci (řepný, řepkový, zelný)
 - srhy, kostřavy, psinečky, lipnice, sveřepy, č. lipnicovité - okáči
 - bojínek – okáči, soumračníci
 - violky – perleťovec malý, p. stříbropásek, p. nejmenší
 - šťovíky – ohniváčci (černokřídlý, černočárný, černoskvřnný)
 - jitrocele – hnědásek kostkovaný
 - ovocné stromy – otakárek ovocný
 - kopr, bršlice, mrkev, bedrníky, č. miříkovité – o. fenyklový, b. rezedkový



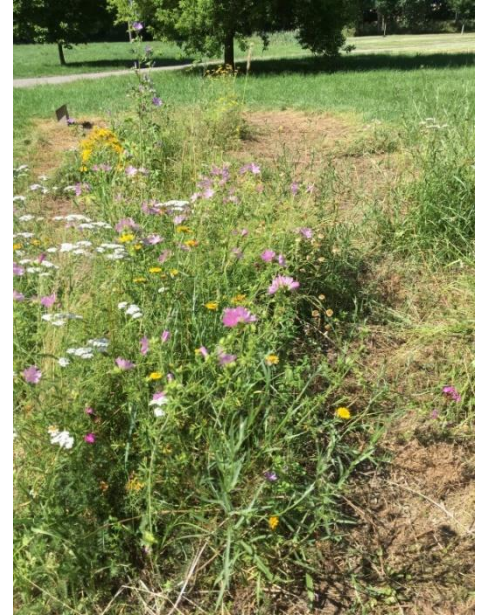
3) Útočiště

- **Nocování** – spodní strany listů, hluboko v trávě, štěrby ve stromech, skalách, na větvích keřů a stromů
- **Kladení** – druhově specifické (různé živné rostliny a jejich různé části, za letu do trávy, různá fenologická zralost rostlin, apod.)
- **Páření**
- **Odpočinek / vyhřívání se** – květy, stébla trávy
- **Vlhká místa** – kaluže, bahno, trus – minerální látky
- **Zimování**
 - vajíčka, housenky, kukly: v opadance, v trávě, na větvičkách, v mraveništi
 - dospělci babočky kopřivové: štěrby, díry ve stromech, „škvíry“ v lidských obydlích
- **Diverzitu biotopů: keře, stromy, vyšší porost, živné rostliny, nektar a úkryt před predátory**



4) Doporučení

- Mozaikovitá seč – stále něco kvetoucího
- Některé plochy nechat stát celou sezónu, některé i přes zimu
- Málo využívané části sekat jen 2× do roka
- První seč v červnu, druhá v srpnu/září
- Nemulčovat
- Nepoužívat herbicidy
- Vysadit další květnaté pásy s původními druhy
- Nenechávat plochy ladem
- Zavést podobné praktiky i do zahrad
- **Hmyz potřebuje živné rostliny, nektar a biotopy.**
- **My potřebujeme hmyz k opylování.**
- **Příroda potřebuje hmyz jako součást potravního řetězce.**



Děkuji za pozornost
(a Googlu za fotky)



Pestrokřídlec podražcový (*Zerynthia polyxena*)