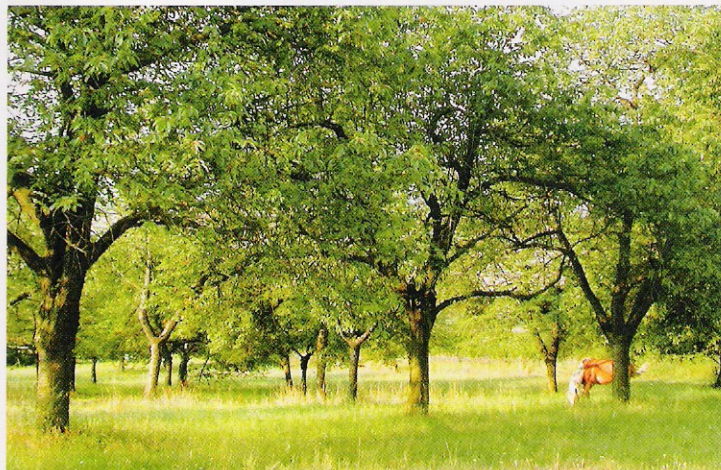


Chráněný a ohrožený hmyz ovocných sadů

Ovocné dřeviny slouží již od pradávna jako zdroj obživy člověka, ale zároveň také mohou živit mnohé druhy hmyzu. Ovocný sad je pro člověka často oázou a oku lahodícím krajinným prvkem v zemědělské krajině, stejně tak může působit i na mnohé druhy hmyzu, které zde hledají útočiště anebo dokonce potravu.

Jak již bylo v jednom z minulých příspěvků uvedeno, většina druhů ovocných dřevin nepatří mezi původní dřeviny našeho kontinentu. Jejich pěstování je však v Evropě potvrzeno již

Theofrastem roku 287 př. n. l. Na sever od Alp je sice uváděno až po příchodu Římanů, přesto je vidět, že ovocné dřeviny jsou v Evropě i u nás již velmi zdomácnělé. Často se tak



Starý vysokokmenný sad, který bývá dvakrát do roka kosen nebo spásán, je druhově bohatší než intenzivně pěstovaný sad



Na kmenech se sluní a vyhřívá spousta druhů lihnoucích se motýlů, přímo na borce či v jejich záhybech lze nalézt jejich kukly, po borce pobíhají mravenci a draví střevlíci

stává, že naše původní druhy jableň a hrušně je v přírodě velmi obtížné najít, daleko více je kříženců právě s tzv. kulturními druhy.

Nektar z květů ovocných dřevin slouží jako potrava pro mnoho druhů hmyzu. Saje na nich řada druhů motýlů, žijí se jím i četní zástupci blanokřídlých opylovačů, jako jsou včely a v neposlední řadě i mnoho brouků. I na zdánlivě nevábňém opadaném ovoci lze pozorovat četné zástupce dvoukřídlých – lidově much, denních a nočních motýlů a také brouků. Také na kořenech se žijí larvy různých druhů hmyzu, a to často aniž by dřevině škodily. V odumírajících a odumřelých větvích především peckovin lze nalézt například překrásně vybarvené brouky krasce a tesaříky.

Na kmenech se sluní a vyhřívá spousta druhů lihnoucích se motýlů, přímo na



Lesák rumělkový (*Coccinella cinnabarinus*)

borce či v jejich záhybech lze nalézt jejich kukly, po borce pobíhají mravenci a draví střevlíci. Pod odchlíplou borkou dřevin se skrývají predátoři podkorního hmyzu a stejně tak i v chodbách ambroziových kůrovců. Mohou to být jak predátoři, tak i druhy přizpůsobující se na kůrovci pečlivě pěstovanému podhoubí. Ve starých stromech se mohou vytvořit



Pořadatel: Asociace zahradnického výstavnictví, Dvorecká 31, 620 00 Brno, ČR
Místo konání: Veletrhy Brno, a.s., hala C, Výstaviště 1. 647 00 Brno. ČR

KUDY K NÁM

Autem: Přijezd a parkování před halou E (Expoparking-kryté parkoviště), pro vystavující s povolením vjezdu branou č. 4, pěší vstup halou E na základě volné a nebo zakoupené vstupenky.

Pěší: tramvají č. 1 z hlavního vlakového nádraží, zastávka Výstaviště - pokračovat ulicí Křížkovského k bráně č. 4 vstup halou E nebo autobusem č. x35, x37, 52, 68, z Mendlova náměstí, zastávka Křížkovského - pokračovat ulicí Křížkovského k bráně č. 4 vstup halou E nebo zastávka Velodrom - zpět k bráně č. 4 vstup halou E na základě volné a nebo zakoupené vstupenky.

Hlavní vstup do pavilonu C ze strany pavilonu E.

Veletrh není prodejní! Je čistě odborný. Má význam pouze pro ty, kteří v oboru podnikají anebo mají zájem o zahradnické a floristické služby!



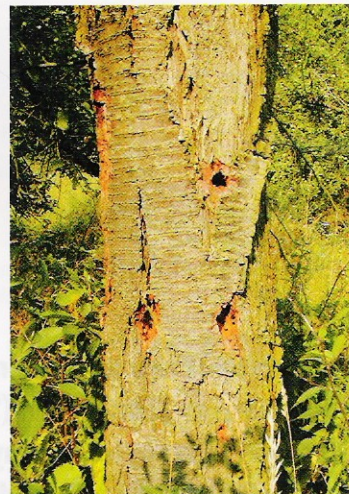
ZelenýSvět
7. - 8. 9. 2007
GreenWorld
GrüneWelt



Svůj význam má i tzv. šetrné kosení, kdy sad není pokosen nikdy celý, ale vždy zůstává mozaika pokosené a nepokosené louky, jako tomu bylo za našich předků



Roháč obecný (*Lucanus cervus*)



Ve starých stromech se mohou vytvořit dutiny, a to buď přirozeně, nebo působením hub, hmyzu nebo ptactva a v nich mohou žít vzácní brouci

když se v sadu prokazatelně vyskytnou chráněné druhy hmyzu – aby sadař neměl zbytečné problémy se zákonem. Legislativa hovoří tak, že pokud může dojít k zásahu do vývoje chráněných druhů, je třeba mít tzv. výjimku. Tu za současné úpravy zákona v případě ohrožených druhů uděluje místně příslušný krajský úřad a v případech silně a kriticky ohrožených druhů je to místně příslušná správa chráněné krajinné oblasti.

Protože se ve většině případů jedná o druhy dobře pohyblivé, přichází v úvahu jejich ohrožení spíše v případech, kdy je ovocný sad posledním útočištěm v krajině. Přítomnost chráněných a ohrožených druhů hmyzu by tedy měla být sadařem vnímána spíše jako zpestření či důkaz šetrného hospodaření než něco, čemu je třeba se přizpůsobovat nebo dokonce potají

Příklady druhů hmyzu, které se mohou vyskytovat v ovocných sadech a statut jejich ochrany podle vyhlášky MŽP č. 395/1992 Sb. Pro informaci je uveden i stupeň ohrožení podle červeného seznamu (ČS) ohrožených bezobratlých, který byl sestaven předními odborníky na dané druhy

Český název	Latinský název	Skupina	Výskyt	Statut ochrany podle vyhlášky	Stupeň ohrožení podle ČS
*Páchník hnědý	<i>Osmoderma eremita</i>	brouk	dutiny	SO	CR
Zdobenec proměnlivý	<i>Gnorimus variabilis</i>	brouk	dutiny, květy	SO	EN
Zdobenec zelenavý	<i>Gnorimus nobilis</i>	brouk	dutiny, květy	SO	VU
*Roháč obecný	<i>Lucanus cervus</i>	brouk	odumírající a odumělé dřevo	O	EN
Nosorožík kapucíněk	<i>Oryctes nasicornis</i>	brouk	odumělé dřevo a komposty	O	EN
Zlatohlávek	<i>Oxythyrea funesta</i>	brouk	květy	O	–
Kovafík rezavý	<i>Elater ferrugineus</i>	brouk	dutiny	SO	CR
Krasec temný	<i>Capnodis tenebrionis</i>	brouk	kořeny, větve	KO	RE
Krasec hnědý	<i>Perotis lugubris</i>	brouk	kořeny	–	RE
Krasec třesňový	<i>Anthaxia candens</i>	brouk	větve	–	VU
Krasec	<i>Anthaxia fulgurans</i>	brouk	větve, květy	–	NT
Tesařík broskvoňový	<i>Purpuricenus kaehleri</i>	brouk	větve, květy	KO	RE
*Lesák rumělkový	<i>Cucujus cinnaberinus</i>	brouk	přezimuje pod borkou	SO	EN
Štveřík zlatitý	<i>Carabus auratus</i>	brouk	přezimuje pod borkou – predátor	KO	VU
Štveřík	<i>Carabus arcensis</i>	brouk	přezimuje pod borkou – predátor	O	–
Krajník	<i>Calosoma auro-punctatum</i>	brouk	přezimuje pod borkou – predátor	SO	VU
*Tesařík obrovský	<i>Cerambyx cerdo</i>	brouk	hnijící ovoce	SO	EN
Otakárek fenýklový	<i>Papilio machaon</i>	motýl	přezimuje	O	–
Otakárek ovocný	<i>Iphiclides podalirius</i>	motýl	listy, květy	O	VU
Martináč hrušňový	<i>Saturnia pyri</i>	motýl	listy	SO	NT
Bělásek ovocný	<i>Aporia crataegi</i>	motýl	listy, přezimuje v hnízdech	–	NT

Vysvětlivky:
Stupeň ochrany podle vyhlášky: KO – kriticky ohrožený druh, SO – silně ohrožený druh, O – ohrožený druh
Stupeň ochrany podle ČS: RE – pro území ČR vymizelý druh, CR – kriticky ohrožený druh, EN – ohrožený druh, VU – zranitelný druh, NT – téměř ohrožený druh
 * Druh chráněný celoevropsky v soustavě Natura 2000



Zlatohlávek mramorovaný (*Liocola lugubris*)

dutiny, a to buď přirozeně, nebo působením hub, hmyzu nebo ptactva a v nich mohou žít vzácní brouci. Ovocné dřeviny samozřejmě slouží i jako tržvané živné rostliny pro mnoho druhů hmyzu. Někteří zástupci bývají sice někdy označováni jako škůdci, ale u řady z nich je jejich přítomnost v sadech spíše raritou či zpestřením.

Velmi zajímavou složkou ovocných sadů jsou květnaté louky. Pokud jsou šetrně koseny, mohou hostit ještě bohatší společenstva hmyzu než dřeviny samotné. Šetrným kosením se rozumí takové, kdy sad není pokosen nikdy celý, vždy zůstává mozaika pokosené a nepokosené louky, jako tomu bylo za našich předků. Je poměrně logické, že



Zlatohlávek (*Oxythyrea funesta*)

starý vysokokmenný sad, který bývá dvakrát do roka kosen nebo spásán, bude druhově bohatší než intenzivně pěstovaný sad. Ale i ten, pokud je šetrně ošetřován a slouží například k bioprodukcii, může hostit některé vzácné zástupce hmyzu. Aby byl tento příspěvek úplný, je třeba uvést informaci, jak se chovat v situaci,

likvidovat. Stejně tak by k tomu měla přistupovat i ochrana přírody.

Text a foto: Ing. Jakub Horák, katedra ekologie a životního prostředí, Fakulta lesnická a environmentální, ČZU v Praze jakub.sruby@seznam.cz